

Panorama de la recaudación tributaria y sus retos en ALC.



ENCUENTRO DEL FORO IBEROAMERICANO DE COORDINACIÓN
PRESUPUESTARIA Y FISCAL INTERGUBERNAMENTAL

Santiago Díaz de Sarralde Miguez

Director de Estudios e Investigaciones Tributarias

Tax Studies and Research Director

Centro Interamericano de Administraciones Tributarias (CIAT)

Inter-American Center of Tax Administrations (CIAT)





English

CIAT
Centro Interamericano de Administraciones Tributarias

Inicio Reuniones Publicaciones Formación Asistencia Técnica Cooperación CIATData Noticias CIATBlog CIAT

CIATData

Información básica acerca de los sistemas tributarios y las administraciones tributarias de los países miembros del CIAT: comparaciones históricas de las **aficuo**tas de los principales impuestos (actualizado hasta 2018); evolución de la **recaudación** nacional y subnacional (tributaria, cotizaciones sociales, recursos naturales e infraestructuras) (actualizado 1990-2018 y datos históricos); principales **gastos tributarios** (2005-2018); **legislación tributaria** (actualizado 2018); **Convenios** para evitar la Doble Imposición y/o Acuerdos de Intercambio de Información (actualizado 2016); **gestión tributaria**, **tribunales tributarios** (actualizado 2018); **precios de transferencias** (actualizado 2018); **DIP** (actualizado 2019), **Monitoreo BEPS** (Actualizado 2019), **Base de casos trasnacionales de erosión de la base gravable** (Actualizado 2019) y **Base de Transparencia y Cooperación Tributaria** (Actualizado 2020).

[Enlace a CIATData Demo YouTube](#)

Home Meetings Publications Training Technical Assistance Cooperation CIATData News CIATBlog CIAT

CIATData

Basic information about the tax systems and tax administrations of CIAT member countries: Historical comparisons of **tax rates** of the main taxes (updated up to 2018); evolution of national and sub-national **collection** (tax, social contributions, natural resources and infrastructures) (updated 1990-2018 and historical data); main **tax expenditures** (2005-2018); **tax legislation** (updated 2018); double taxation and/or information exchange **agreements or treaties** (updated 2016); **tax management**, **tributary courts** (updated 2018); **transfer pricing** (updated 2018), **DIP** (updated 2019), **BEPS monitoring** (updated 2019), **Database of Transnational Cases Involving the Erosion of the Taxable Base** (updated 2019) and **Tax Transparency and Cooperation Database** (updated 2020).

[Link to CIATData Demo YouTube](#)





CIAT

Centro Interamericano de Administraciones Tributarias

English

- [Inicio](#)
- [Reuniones](#)
- [Publicaciones](#)
- [Formación](#)
- [Asistencia Técnica](#)
- [Cooperación](#)
- [CIATData](#)
- [Noticias](#)
- [CIATBlog](#)
- [CIAT](#)



CIATData



Recaudación

Pulse en los siguientes enlaces para obtener los datos:



Base de datos
de recaudación
BID-CIAT



Estadísticas Tributarias
OCDE-CIAT-BID-CEPAL



Reporte de
Recaudación
COVID-19
CIAT

[CIATData](#)

[Alícuotas](#)

[Recaudación](#)

[Gastos tributarios](#)

[Códigos tributarios](#)

[Tratados](#)

[Gestión tributaria](#)



Revenue Statistics in Latin America and the Caribbean

1990-2020

Estadísticas tributarias en América Latina y el Caribe

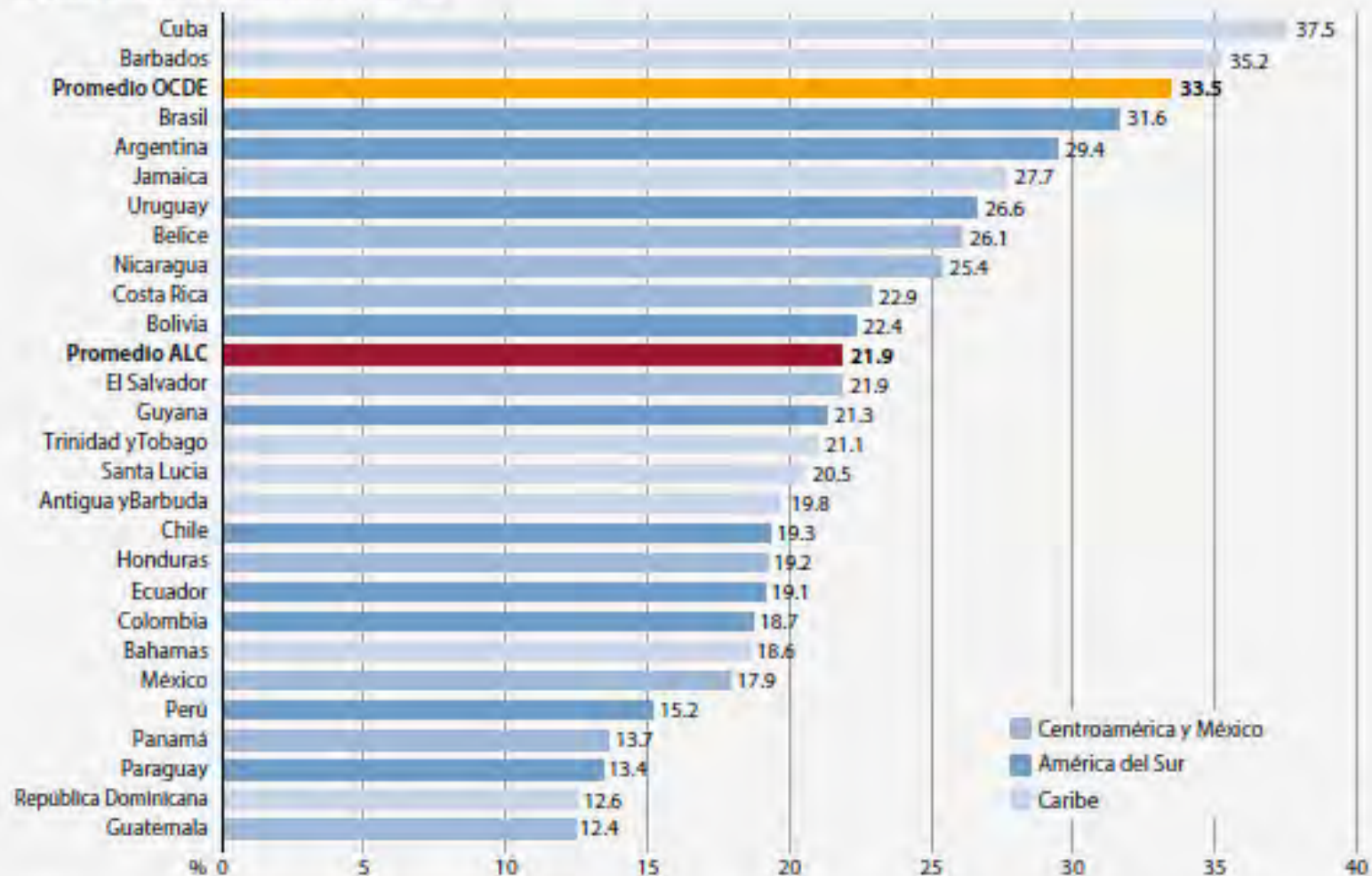
1990-2020



2022

Gráfico 1. **Recaudación tributaria en los países ALC, 2020**

Ingresos tributarios totales como % del PIB



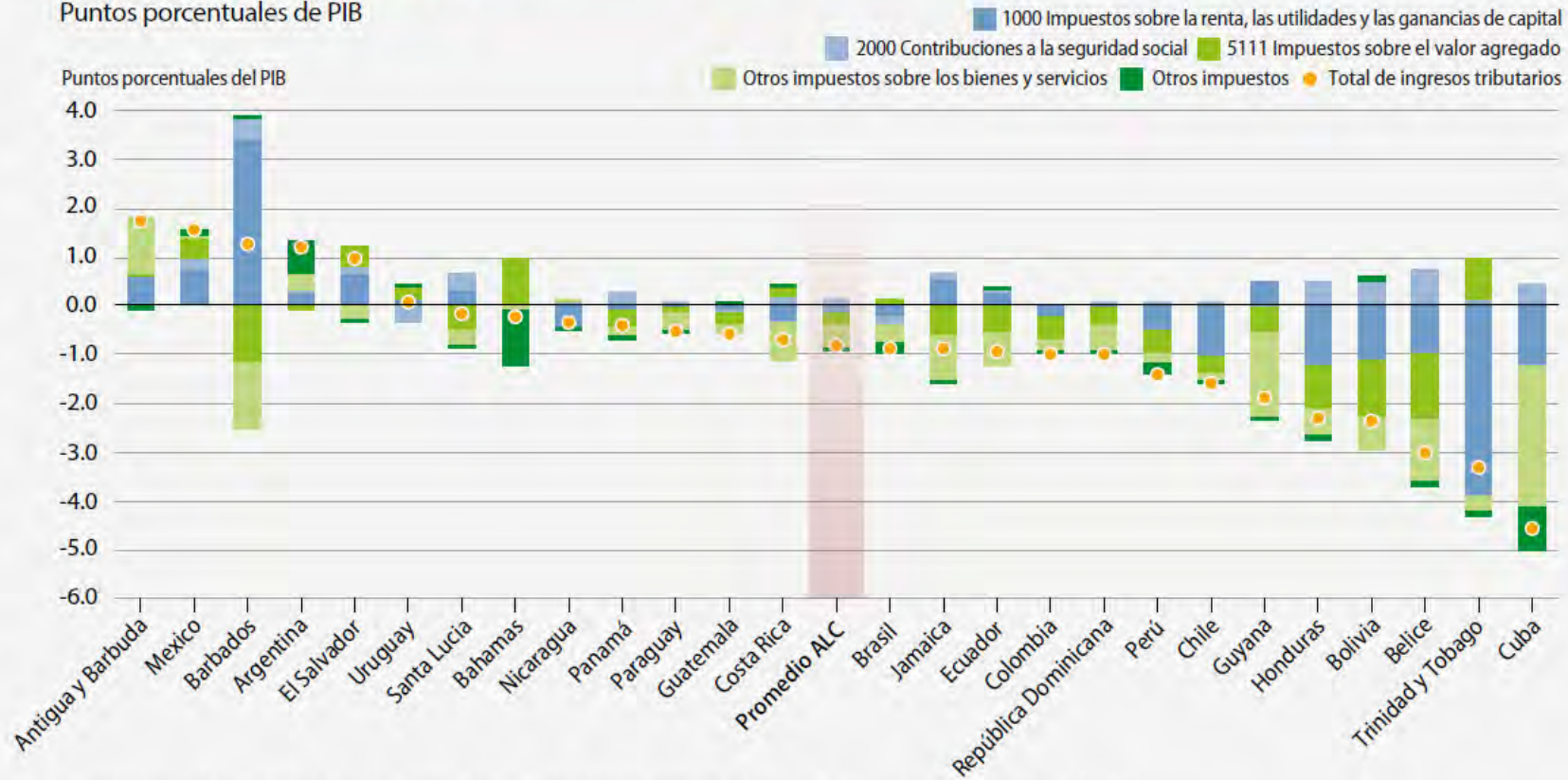
Nota: La clasificación de los países en diferentes subregiones respeta la clasificación de la CEPAL y se basa en el idioma de cada uno de ellos. En el «Caribe» se incluyen los países de habla inglesa y Guyana, mientras que «América Central y México» abarca países hispanohablantes e incluye a la República Dominicana y Cuba.

Fuente: OCDE/CEPAL/CIAT/BID (2022), *Estadísticas Tributarias en América Latina y el Caribe 2022*. <https://oe.cd/RevStatsLAC>

- ALC - 0,8 pp
- ALC 20 DE 26 PAÍSES REGISTRAN DESCENSO
- OCDE + 0,1 pp
- OCDE 20 DE 38 PAÍSES REGISTRAN AUMENTO

Gráfico 2. **Variaciones en 2019 y 2020 en la proporción de la recaudación tributaria y el PIB en América Latina y el Caribe en función de las partidas tributarias**

Puntos porcentuales de PIB

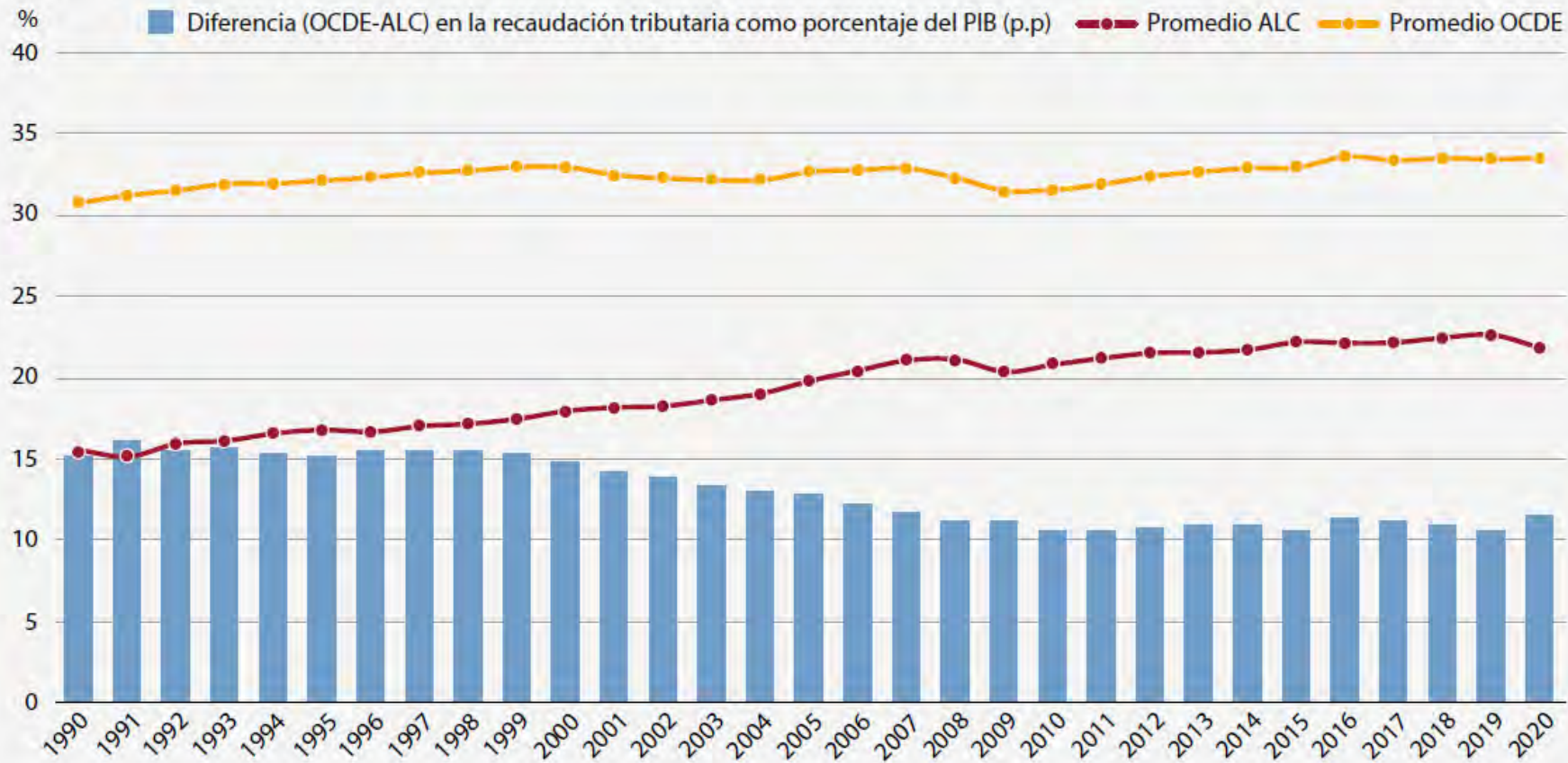


Fuente: OCDE/CEPAL/CIAT/BID (2022), *Estadísticas Tributarias en América Latina y el Caribe 2022*. <https://oe.cd/RevStatsLAC>

- ALC - 0,8 pp
- ALC 20 DE 26 PAÍSES REGISTRAN DESCENSO
- OCDE + 0,1 pp
- OCDE 20 DE 38 PAÍSES REGISTRAN AUMENTO

Gráfico 3. **Recaudación tributaria, promedio de América Latina y el Caribe y la OCDE, 1990-2020**

Porcentaje del PIB



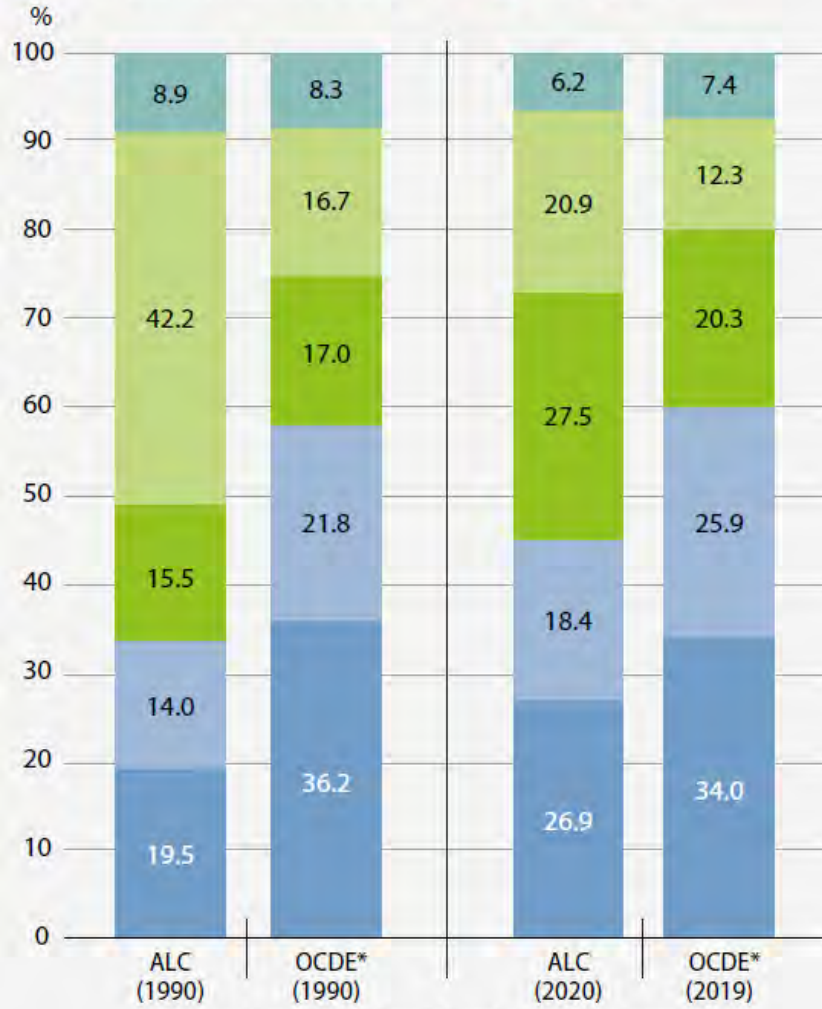
Fuente: OCDE/CEPAL/CIAT/BID (2022), *Estadísticas Tributarias en América Latina y el Caribe 2022*. <https://oe.cd/RevStatsLAC>

- ALC - 0,8 pp
- ALC 20 DE 26 PAÍSES REGISTRAN DESCENSO
- OCDE + 0,1 pp
- OCDE 20 DE 38 PAÍSES REGISTRAN AUMENTO

Gráfico 4. Estructura tributaria en ALC y la OCDE

Como porcentaje de la recaudación total

- 1000 Impuestos sobre la renta, las utilidades y las ganancias de capital
- 2000 Contribuciones a la seguridad social
- 5111 Impuestos sobre el valor agregado
- Otros impuestos sobre los bienes y servicios
- Otros impuestos



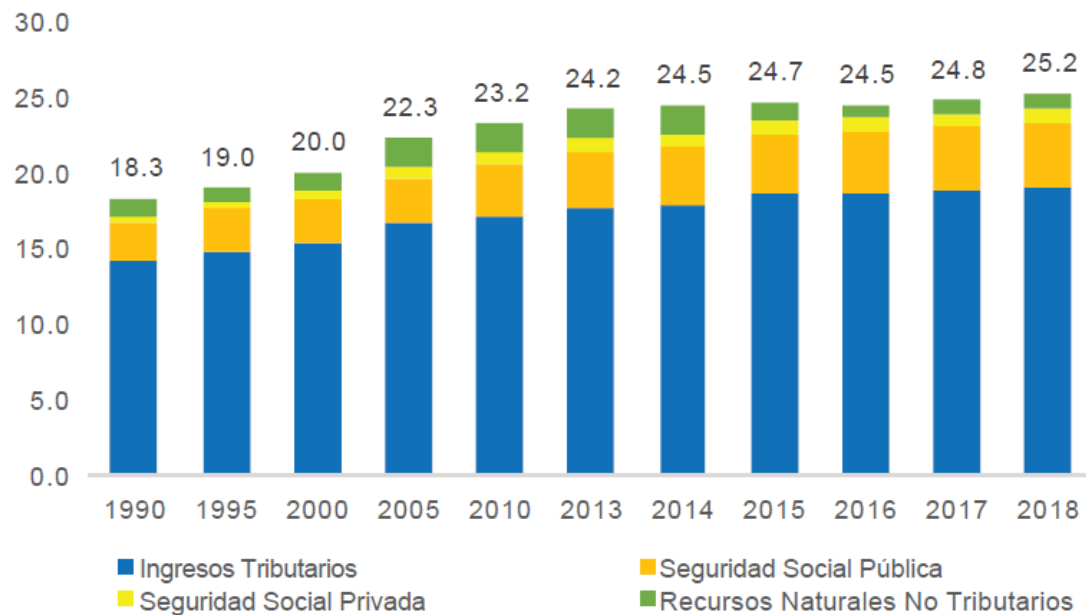
* Los datos de la OCDE se refieren al último año disponible.

Fuente: OCDE/CEPAL/CIAT/BID (2022), Estadísticas Tributarias en América Latina y el Caribe 2022. <https://oe.cd/RevStatsLAC>

- ALC - 0,8 pp
- ALC 20 DE 26 PAÍSES REGISTRAN DESCENSO

- OCDE + 0,1 pp
- OCDE 20 DE 38 PAÍSES REGISTRAN AUMENTO

Gráfico 1. Presión Fiscal Equivalente – América Latina y el Caribe
 Promedio simple 25 países² (en porcentajes del PIB)



Documentos de Trabajo
 ISSN 2219-750X

5
 OCTUBRE 2019

BID

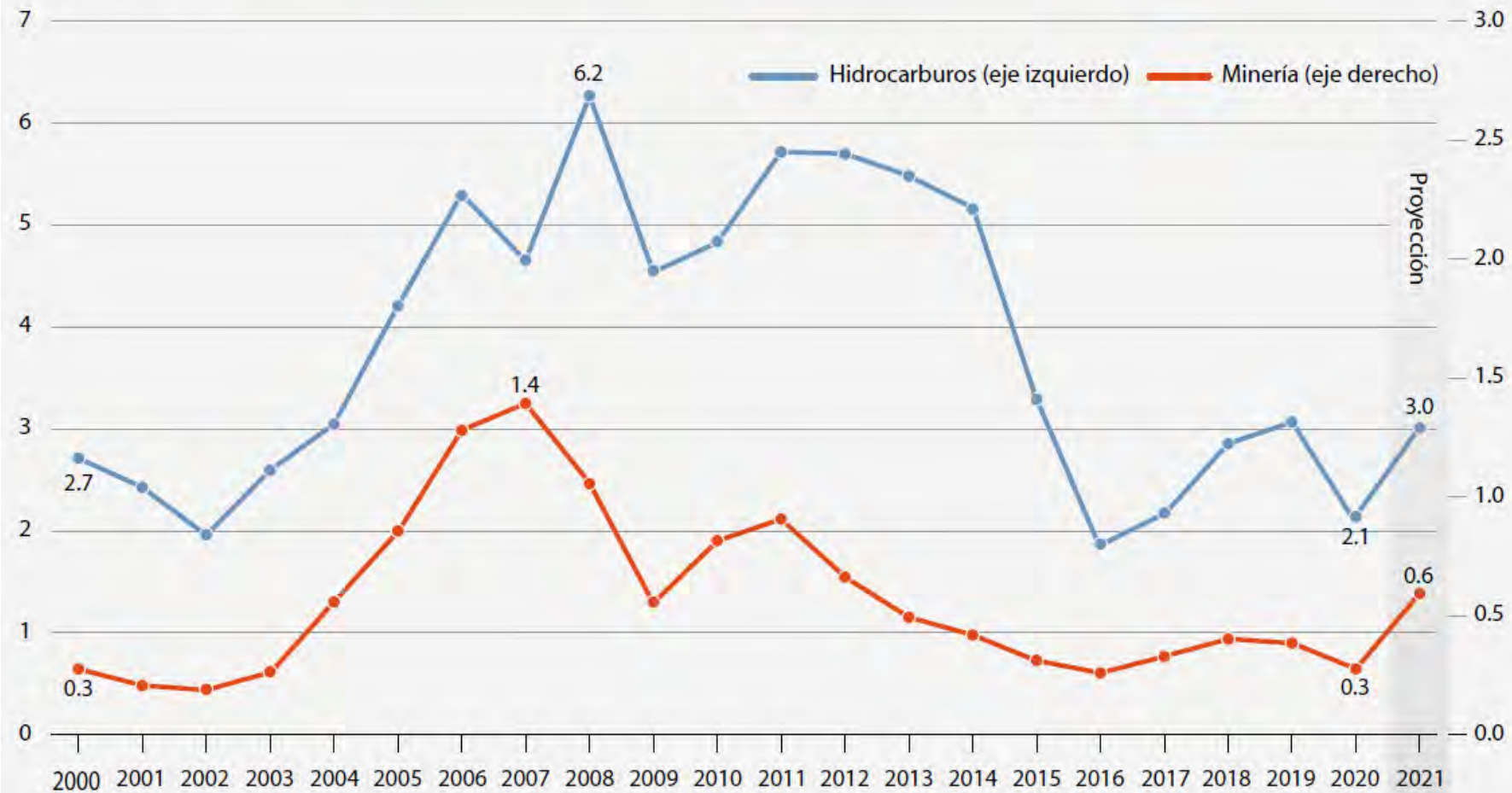
CIAT

LA PRESIÓN FISCAL EQUIVALENTE EN AMÉRICA LATINA Y EL CARIBE

Un análisis de los hechos estilizados durante la última década

Agnes Rojas
 Dalmiro Morán

Gráfico 5. **Ingresos fiscales del gobierno general provenientes de recursos naturales no renovables, 2000-21 (proyección)**
Porcentajes del PIB



Fuente: OCDE/CEPAL/CIAT/BID (2022), *Estadísticas Tributarias en América Latina y el Caribe 2022*. <https://oe.cd/RevStatsLAC>

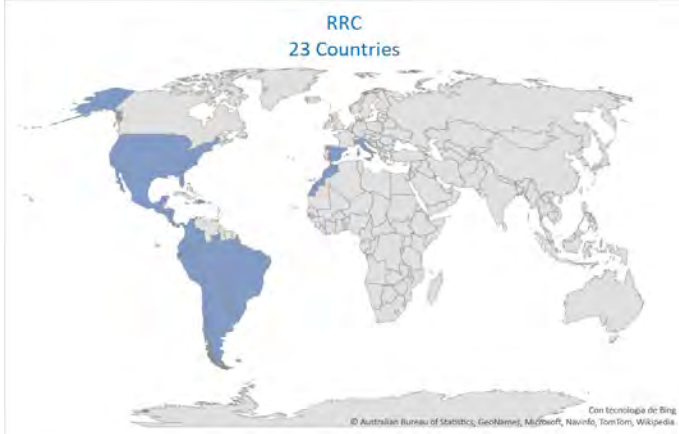
Cuentas Acumulado						
Total General 1/	Ene 2020	Feb 2020	Mar 2020	Abr 2020	May 2020	Jun 2020
ISB 2/	44.8	43.7	41.1	33.8	29.0	27.9
IVA 3/	44.8	43.1	37.3	26.8	23.9	21.9
ISC 4/	21.1	37.0	30.8	18.9	21.1	24.4
Resto	47.6	48.1	47.7	40.9	36.9	36.1

Composición Percentual						
Total General 1/	Ene 2020	Feb 2020	Mar 2020	Abr 2020	May 2020	Jun 2020
ISB 2/	100%	100%	100%	100%	100%	100%
IVA 3/	39%	38%	36%	32%	29%	25%
ISC 4/	29%	27%	25%	24%	24%	24%
Resto	2%	2%	2%	1%	2%	3%

Año 2019													
Aplicación Percentual Mensual	Enero	Febrero	Marzo	Abril	Mayo	Junio	Julio	Agosto	Septiembre	Octubre	Noviembre	Diciembre	Total
Total General 1/	7%	7%	7%	7%	8%	8%	8%	8%	8%	8%	8%	10%	100%
ISB 2/	7%	8%	8%	8%	12%	9%	8%	8%	7%	8%	8%	8%	100%
IVA 3/	7%	7%	7%	8%	8%	8%	8%	8%	10%	9%	8%	8%	100%
ISC 4/	7%	7%	7%	8%	8%	7%	7%	8%	10%	8%	11%	12%	100%
Resto	8%	7%	7%	7%	8%	8%	10%	8%	8%	8%	10%	10%	100%



Revenue Report COVID-19 CIAT

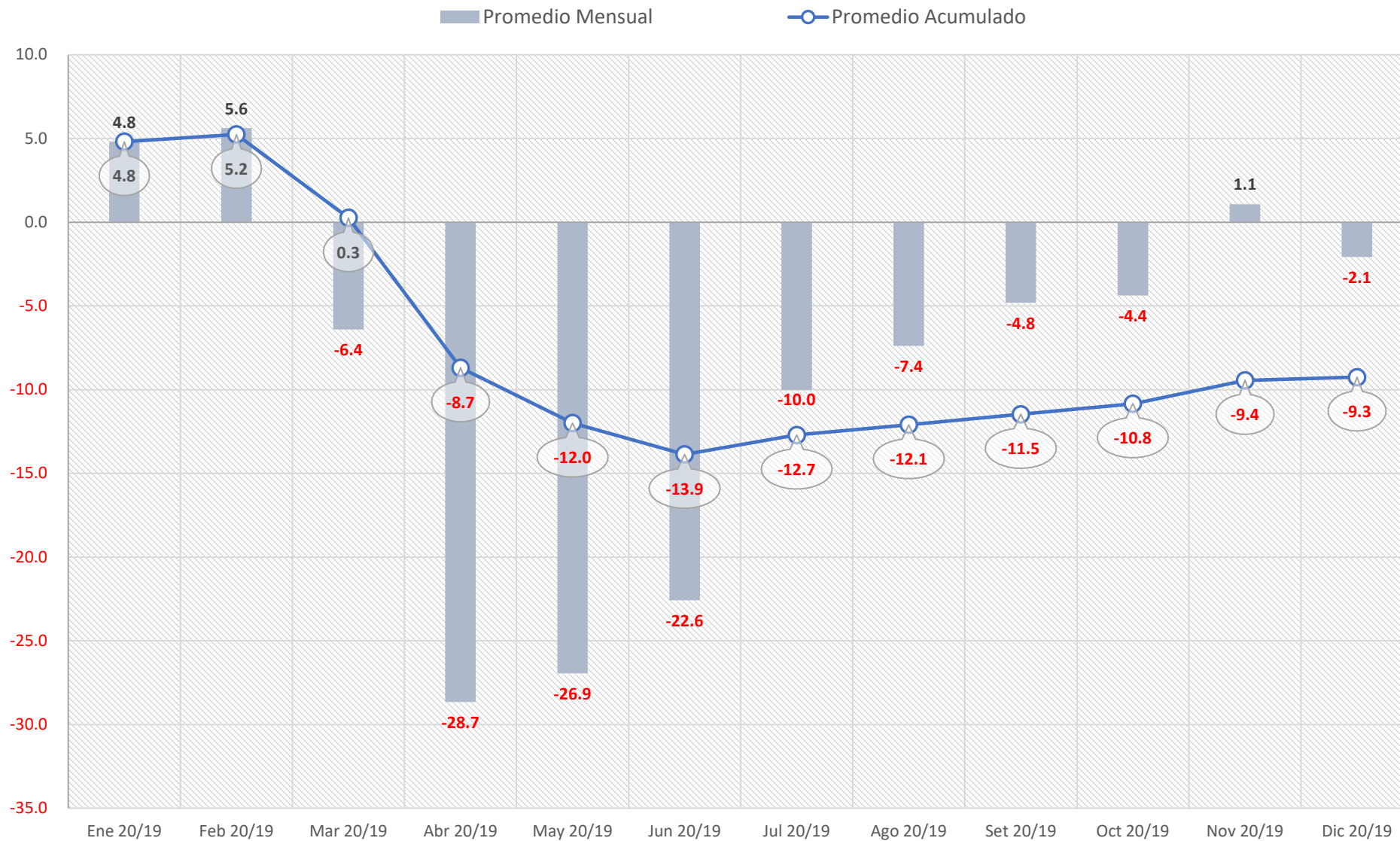


Total - Variación Percentual Total Cuentas						
Cuentas Mensual	Ene 2019	Feb 2019	Mar 2019	Abr 2019	May 2019	Jun 2019
Argentina	43.5	42.7	40.2	11.5	14.9	21.1
Bolivia 1/	-3.7	-3.9	-12.8	-40.0	-41.3	-30.8
Brazil	8.9	1.0	1.2	-23.9	-29.1	-29.4
Chile	17.4	1.3	3.7	-37.8	-39.0	-32.8
Colombia	13.4	11.2	4.4	-23.4	-17.2	-13.3
Costa Rica	-2.7	18.1	4.8	-22.4	-30.0	-38.4
Ecuador	4.9	7.0	6.3	-24.0	-24.8	-26.2
El Salvador	4.0	5.3	0.0	-31.2	-29.9	-2.4
España	6.1	1.2	16.9	-22.0	-27.8	-26.7
Etiopía	0.8	12.4	1.9	-24.0	-25.1	-27.9
Guatemala	10.0	8.7	-29.2	11.6	-24.3	-19.7
Honduras	1.8	2.7	-10.6	-34.4	-40.9	-46.6
Italia	4.1	3.1	-4.4	-20.4	-27.8	—
Jamaica	6.9	3.9	4.0	-20.9	-26.1	-4.2
México	14.6	1.7	34.3	-13.4	-13.2	-7.0
Nicaragua	4.6	10.3	41.9	-35.9	-41.9	-44.9
Paraguay	4.2	7.1	-7.9	-33.7	-33.8	0.8
Perú	9.0	7.4	-14.4	-36.3	-19.8	-37.8
Rep. Dominicana	8.3	7.1	-13.6	-48.4	-39.0	—
Trinidad & Tobago	-3.2	-13.0	-49.2	-42.2	-11.9	—
Uruguay	10.1	4.7	3.2	-1.1	-15.3	-1.4
Promedio	8.8	6.5	-2.4	-30.1	-26.1	-29.5

Total - Variación Percentual Total Cuentas						
Cuentas Mensual	Ene 2019	Feb 2019	Mar 2019	Abr 2019	May 2019	Jun 2019
Argentina	24.9	-0.0	-8.2	-23.4	-20.3	-18.2
Bolivia 1/	-4.4	-3.8	-20.5	-25.1	-29.4	-23.7
Brazil	53.6	-2.8	1.0	-39.9	-29.8	-34.2
Colombia	9.5	7.2	3.7	-28.0	-18.4	-15.2
Costa Rica	-4.3	14.0	2.7	-24.1	-30.4	-38.9
Ecuador	3.2	7.9	6.1	-28.0	-28.9	-26.1
El Salvador	4.1	5.7	0.5	-30.5	-29.0	-2.3
España	7.9	3.8	16.8	-21.9	-27.0	-24.3
Etiopía	4.8	9.8	1.9	-45.0	-27.0	-24.3
Guatemala	8.1	7.4	-29.0	8.9	-25.7	-18.6
Honduras	4.4	7.2	-14.0	-28.1	-42.1	-47.9
Italia	-3.6	8.9	-4.5	-20.4	-27.5	—
Jamaica	7.1	5.3	4.0	-21.1	-16.0	12.7
México	19.9	-1.8	30.1	-15.3	-14.8	-10.0
Nicaragua	4.8	13.9	41.8	-23.9	-31.9	-44.9
Paraguay	1.5	3.6	-10.0	-34.9	-34.0	0.9
Perú	4.0	-0.4	-18.9	-28.6	-21.0	-38.8
Rep. Dominicana	4.0	3.3	-19.6	-49.4	-39.1	—
Trinidad & Tobago	-3.2	-13.0	-39.2	-22.2	-11.9	—
Uruguay	1.3	3.4	2.8	-6.9	-19.0	-1.4
Promedio	1.00	2.16	-5.63	-32.51	-28.29	-23.68



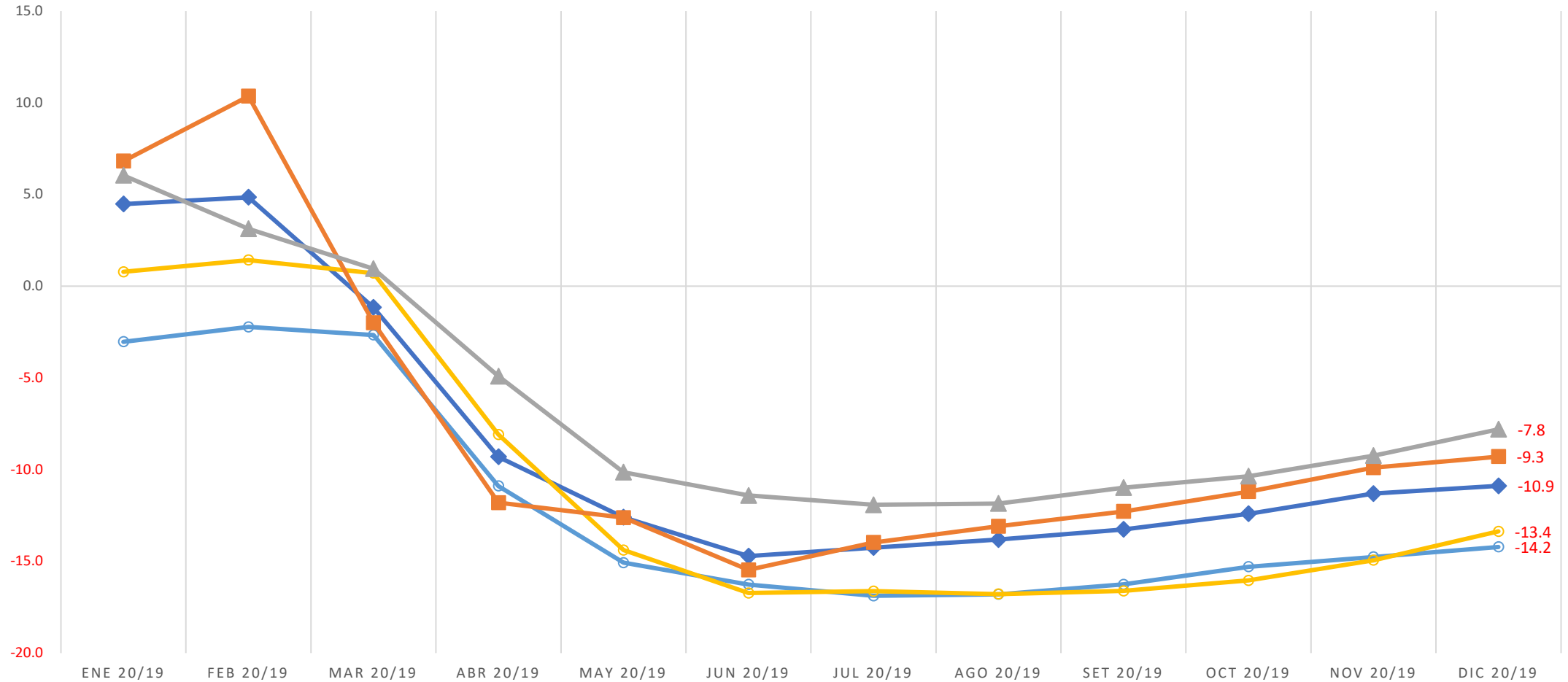
VARIACIONES MENSUALES Y ACUMULADAS RECAUDACIÓN CIAT (23) MONTHLY AND CUMULATIVE COLLECTION VARIATIONS CIAT (23) 2020



ALC VARIACIÓN ACUMULADA POR IMPUESTOS LAC CUMULATIVE COLLECTION VARIATIONS BY TAX 2020



◆ TOTAL ○ OTROS ○ ISC ■ ISR ▲ IVA

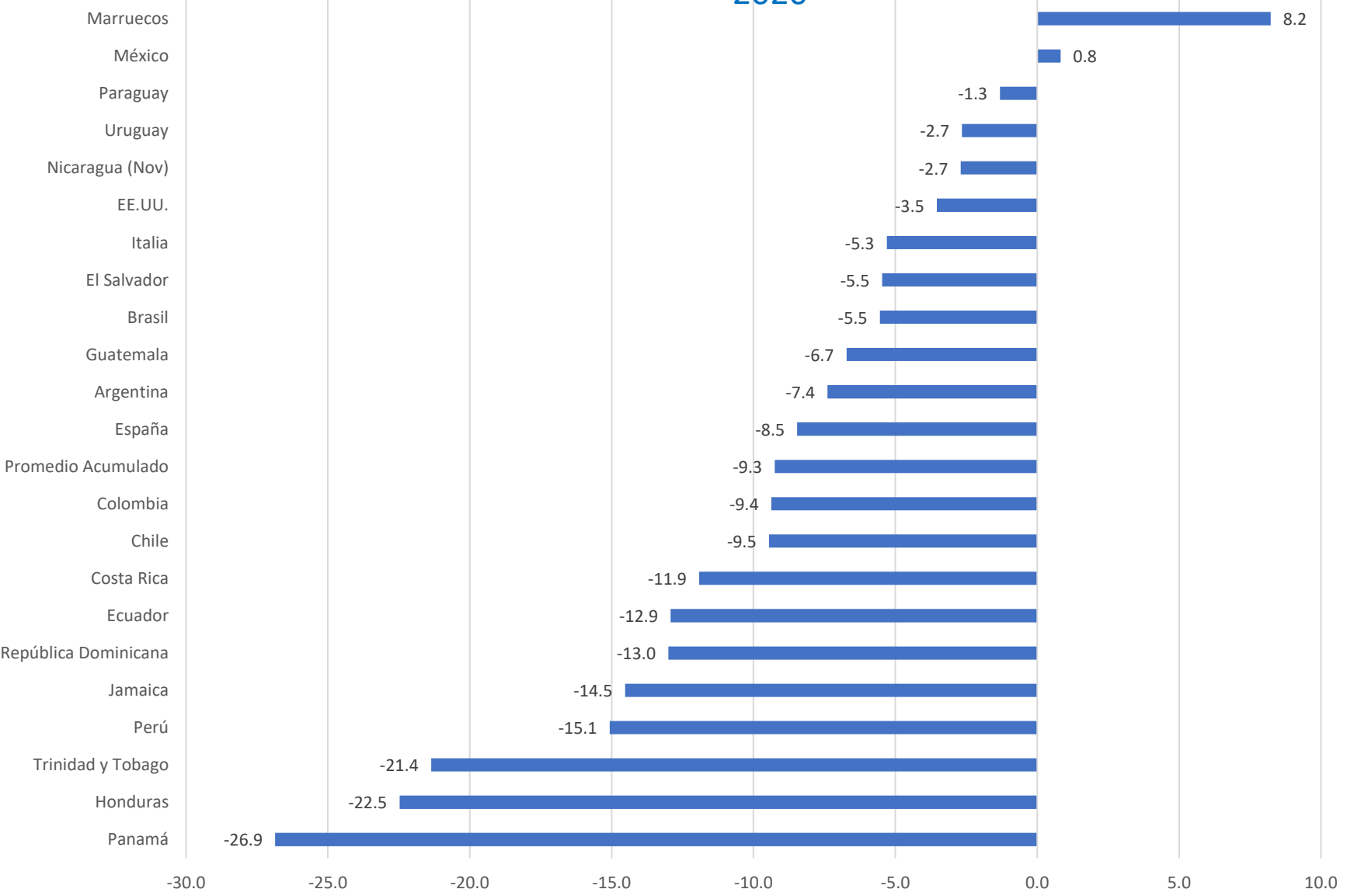


- ISC (IMPUESTOS SELECTIVOS CONSUMO) = EXCISES
- ISR (IMPUESTO SOBRE LA RENTA) = INCOME TAXES
- IVA = VAT
- OTROS = OTHER

VARIACIONES ACUMULADAS RECAUDACIÓN POR PAÍS CUMULATIVE COLLECTION VARIATIONS BY COUNTRY

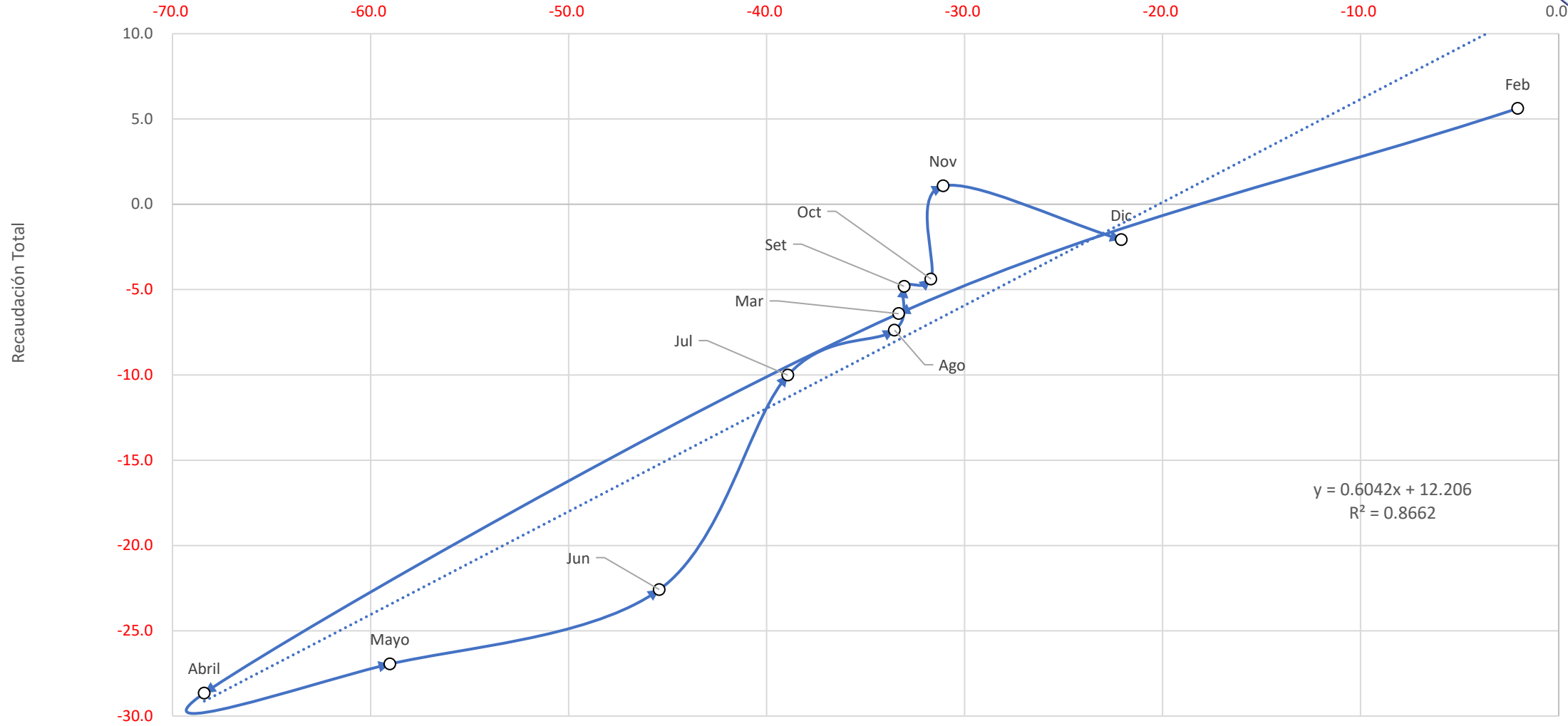


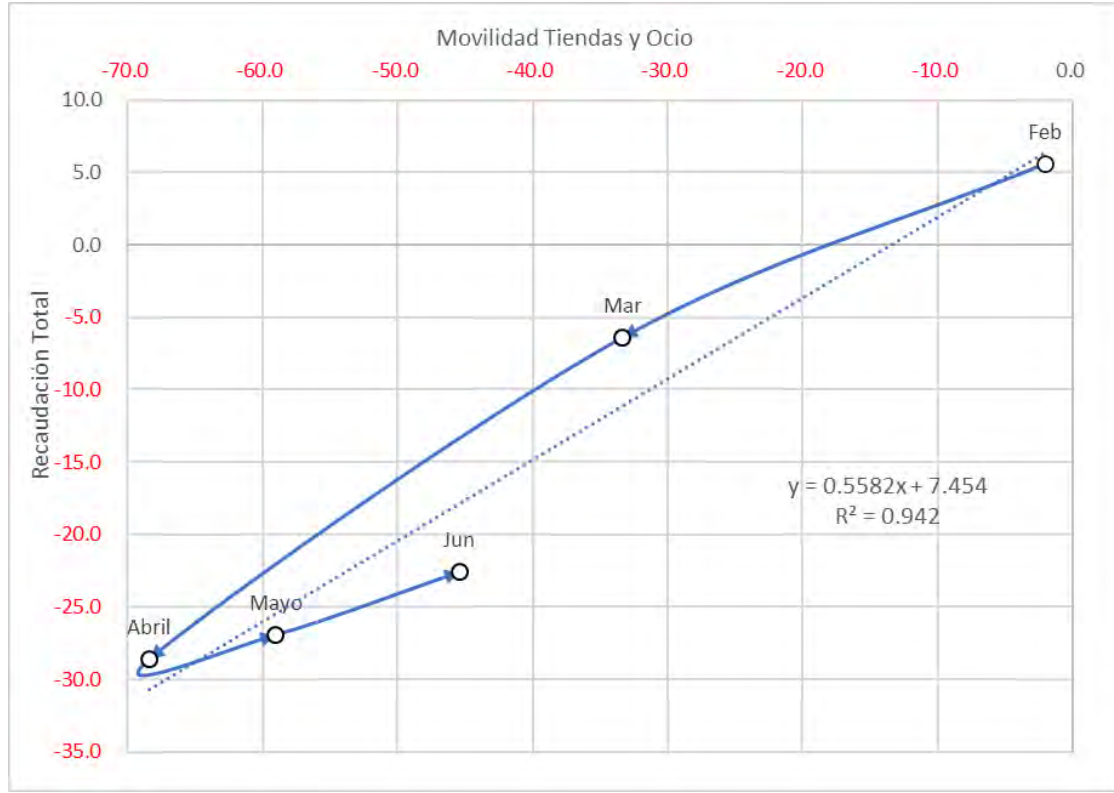
2020



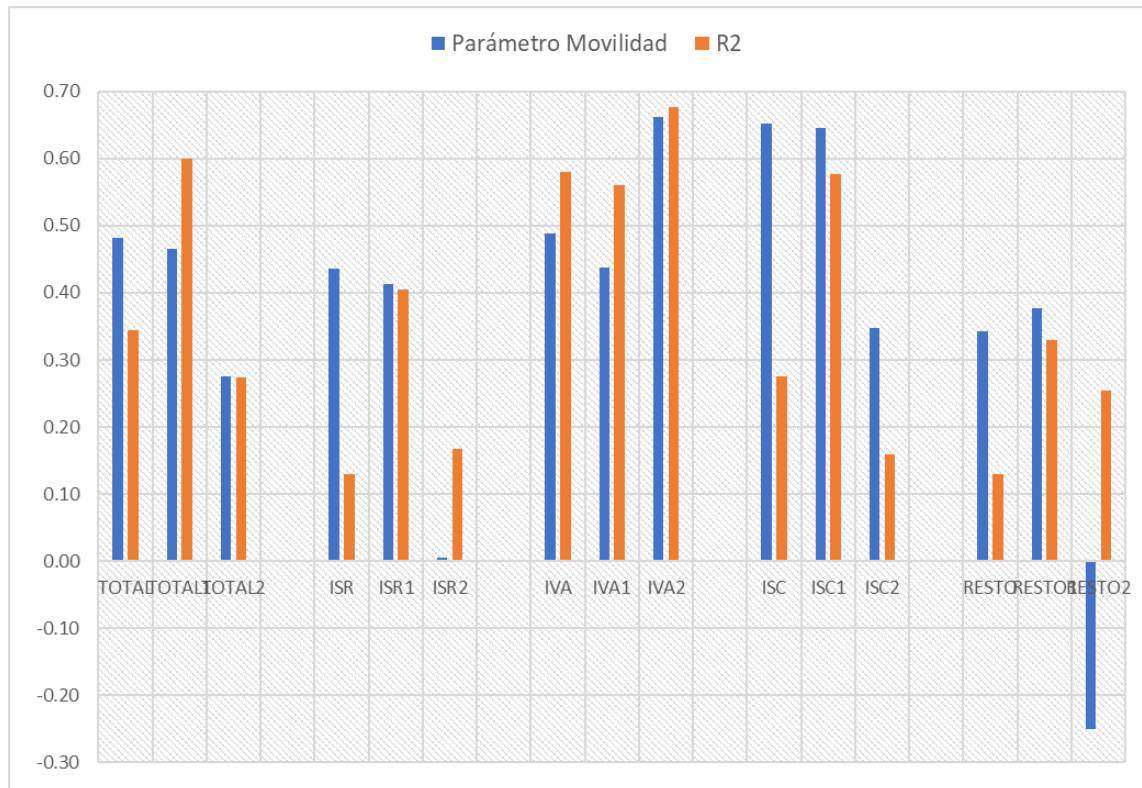


Movilidad Tiendas y Ocio





- Estimación Datos de Panel / Panel data estimation
- Modelo de Efectos Fijos y errores standard robustos / Fixed effects Robust standard errors
- Permite heterogeneidad entre países (diferencias de constante) / Allows for heterogeneity among countries (intercept differs)
- Febrero-Diciembre (21 países; Panel de datos completo) / February- December(21 countries- balance panel data-)



Ingresos	Parámetro Movilidad	Nivel Significatividad	R ²
TOTAL	0.48	***	0.34
TOTAL1	0.46	***	0.60
TOTAL2	0.28	**	0.27
ISR	0.44	***	0.13
ISR1	0.41	***	0.40
ISR2	0.01	NO	0.17
IVA	0.49	***	0.58
IVA1	0.44	***	0.56
IVA2	0.66	***	0.68
ISC	0.65	***	0.28
ISC1	0.65	***	0.58
ISC2	0.35	NO	0.16
RESTO	0.34	*	0.13
RESTO1	0.38	*	0.33
RESTO2	-0.25	NO	0.25



- La **recaudación** de los 23 países miembros del **CIAT** analizados en el Reporte ha caído en media durante el **año 2020** un -9,3% (Impuestos Selectivos sobre el Consumo, ISC, -12,1%; Impuestos sobre la Renta, ISR, -8,2%; IVA, -7,8%).
- **América Latina y el Caribe** registra un descenso del -10.9% (ISC, -13,4%; ISR, -9,3%; IVA, -7,8%), siendo la región de Centroamérica+República Dominicana la que lidera las caídas (-14,4%), seguida de Caribe (-12%), países Andinos+Chile (-11,7%) y Mercosur+México (-3,2%).
- **Por países** la heterogeneidad es significativa, desde el -26,9% de Panamá o el -22,5% de Honduras, hasta el +8,2% de Marruecos (junto a México, +0,8, los dos únicos países que finalizan el año en positivo).
- El análisis econométrico de las cifras muestra que la evolución de la recaudación guarda, en general, una clara correlación con los **índices de movilidad** de las personas, especialmente en el primer semestre.



Reporte de
Recaudación
Covid-19
CIAT



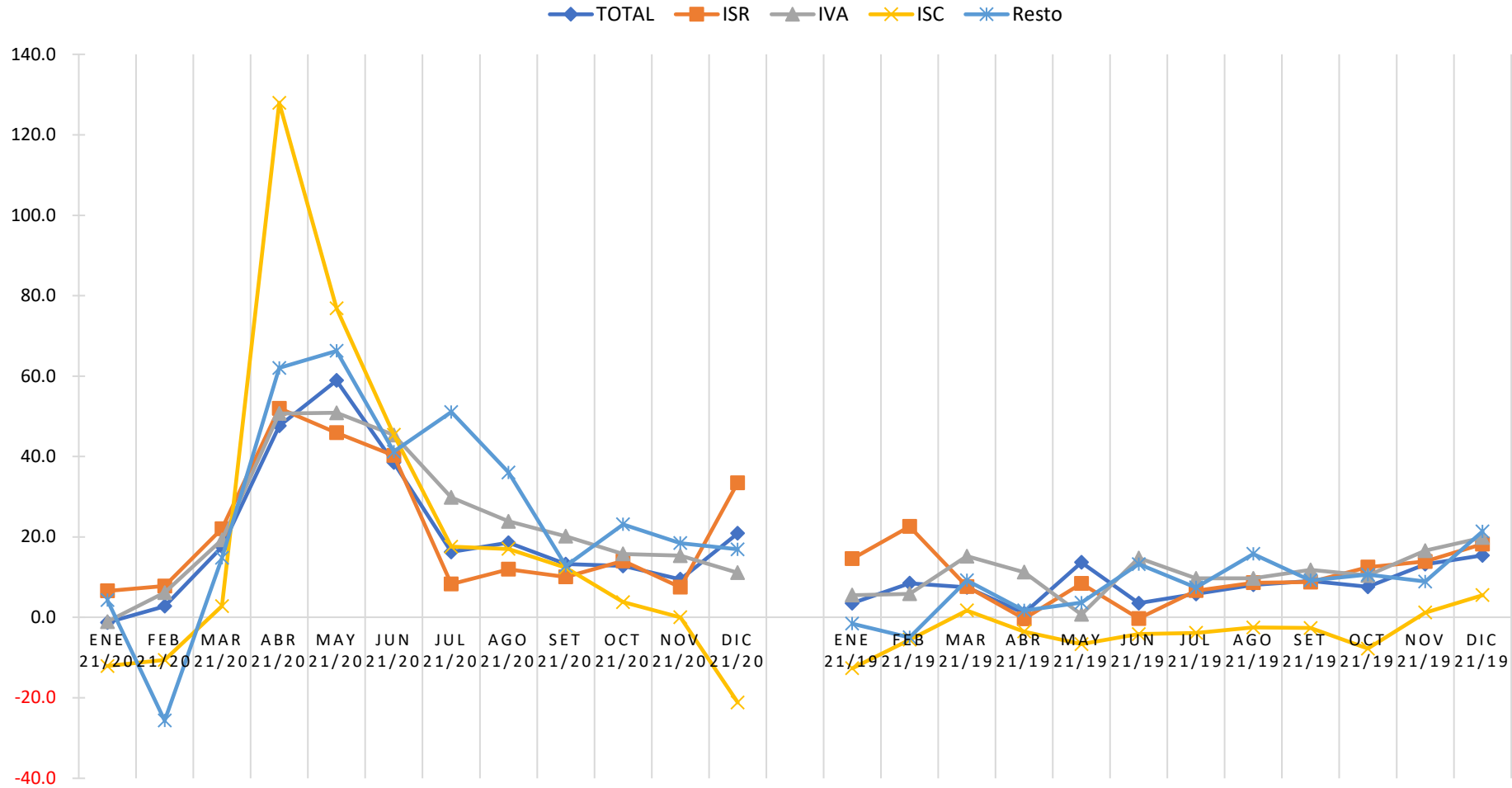
Revenue Report
COVID-19
CIAT

2021



Evolución promedio de la recaudación mensual por tipo de impuestos (variaciones interanuales respecto a 2020 y 2019; precios constantes; en porcentajes)

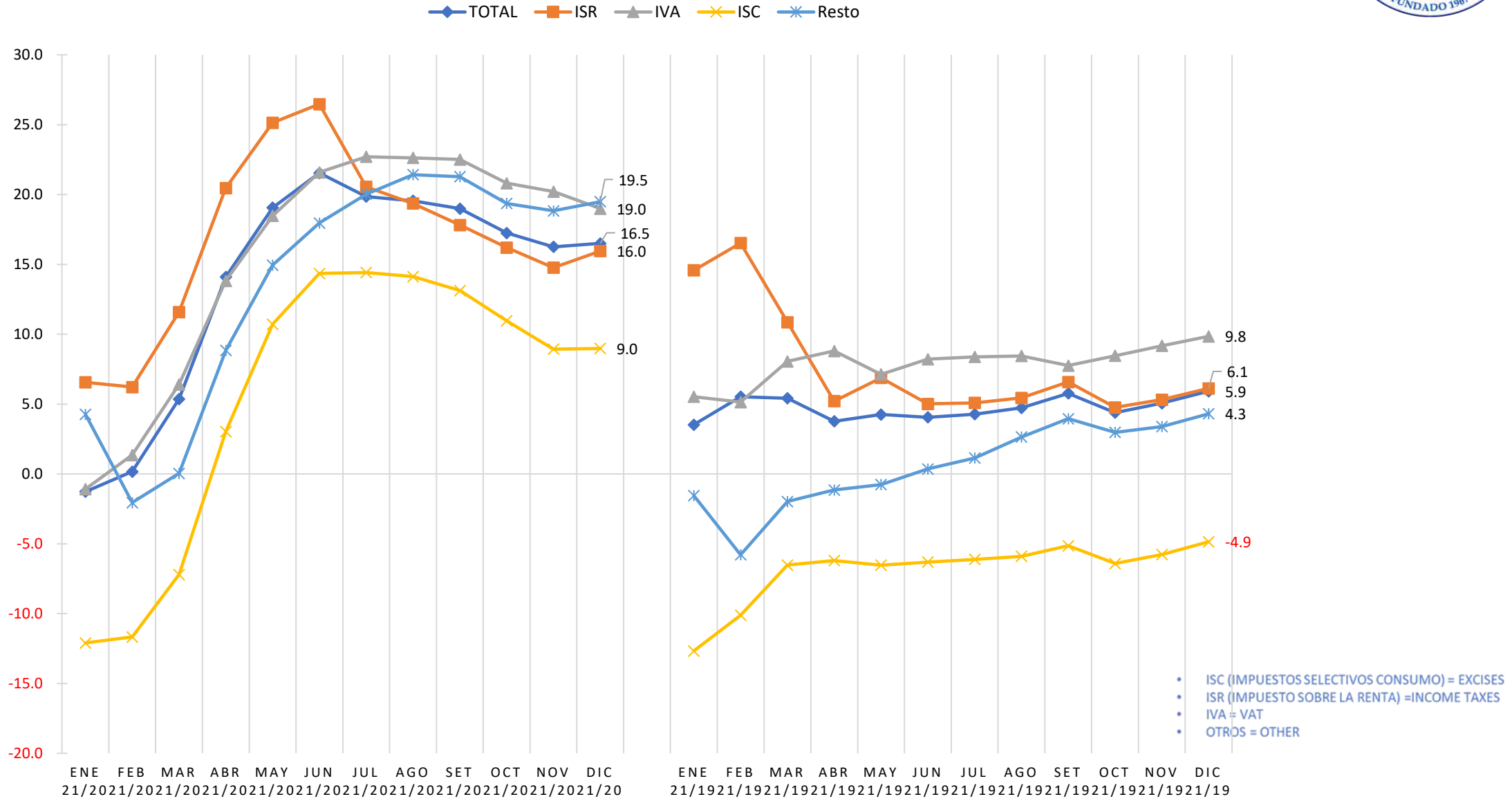
Average evolution of monthly tax collection by type of tax (year-on-year changes compared to 2020 and 2019; constant prices; in percentages)



- ISC (IMPUESTOS SELECTIVOS CONSUMO) = EXCISES
- ISR (IMPUESTO SOBRE LA RENTA) = INCOME TAXES
- IVA = VAT
- OTROS = OTHER

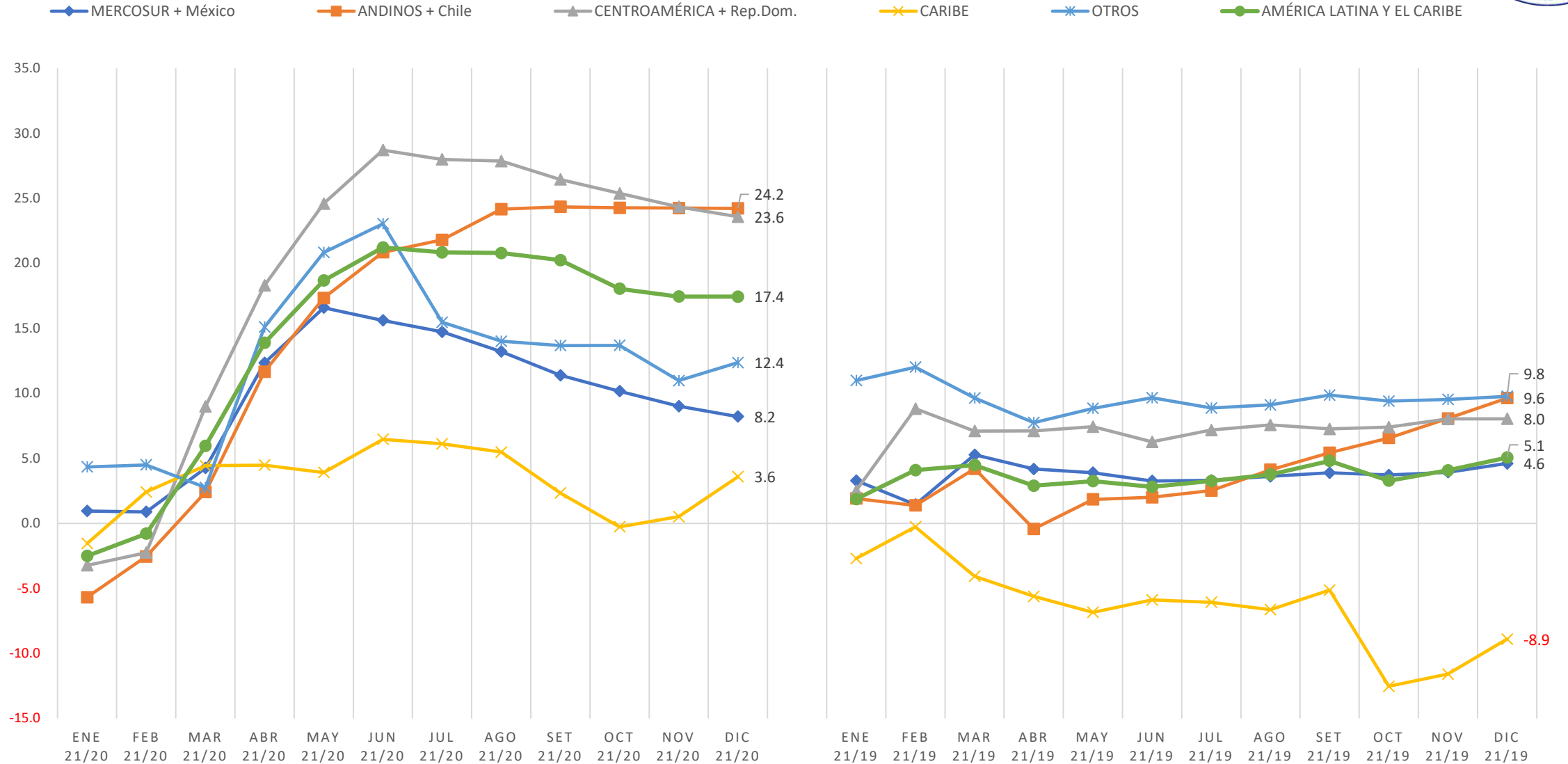
Evolución promedio de la recaudación acumulada por tipo de impuestos en 2021 (variaciones interanuales -respecto a 2020 y 2019-; precios constantes; en porcentajes)

Average evolution of cumulative tax collection by type of tax in 2021 (year-on-year changes – compared to 2020 and 2019 -; constant prices; in percentages)



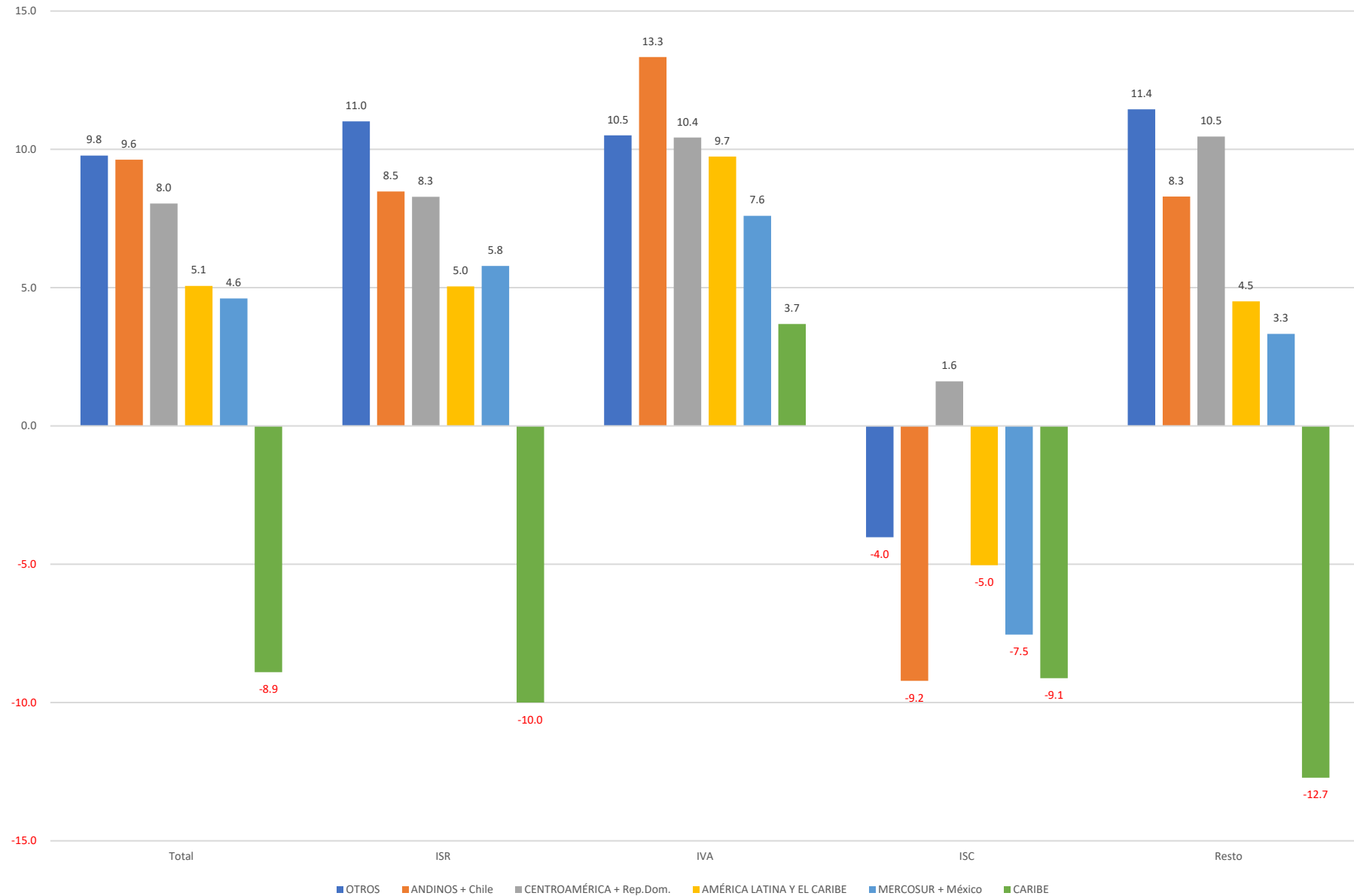
Evolución promedio de la recaudación acumulada por regiones en 2021 (variaciones interanuales-respecto a 2020 y 2019; precios constantes; en porcentaje)

Average evolution of cumulative tax collection by regions in 2021 (year-on-year changes – compared to 2020 and 2019-; constant prices; in percentage)



Evolución promedio de la recaudación acumulada por regions y tipos de impuestos en 2021
(variaciones interanuales-respecto a 2019; precios constantes; en porcentaje)

Average evolution of cumulative tax collection by regions and type of tax in 2021 (year-on-year changes –compared to 2019-; constant prices; in percentage)





2021 ACUMULADA	CORRIENTE		CONSTANTE	
	Dic 21/20	Dic 21/19	Dic 21/20	Dic 21/19
Chile	40.19	30.96	33.94	21.28
Marruecos	8.52	2.68	9.96	19.00
Nicaragua	26.51	28.35	20.62	18.05
EEUU	25.69	22.79	20.08	15.84
Guatemala	29.43	24.64	24.13	15.79
El Salvador	26.03	18.65	21.87	15.20
Perú	40.96	22.10	35.05	14.70
Rep. Domin.	40.74	27.37	30.25	13.32
Costa Rica	28.22	13.84	26.02	11.01
Brasil	25.42	22.46	15.92	9.49
Promedios	23.44	16.91	16.51	5.92
Paraguay	11.06	11.45	6.04	4.65
Colombia	18.77	10.36	15.03	4.25
Uruguay	15.45	23.30	7.01	4.17
Argentina	64.52	117.53	10.95	2.75
Italia	10.28	4.20	7.96	2.24
España	15.07	4.93	11.44	2.01
México	6.82	11.36	1.15	1.99
Honduras	37.08	9.96	31.22	1.74
Ecuador	12.87	-2.05	12.87	-1.72
Jamaica	12.54	1.10	6.17	-9.25
Trinidad & Tobago /2	6.77	-15.23	4.58	-17.46
Panamá	12.74	-18.74	10.93	-18.86



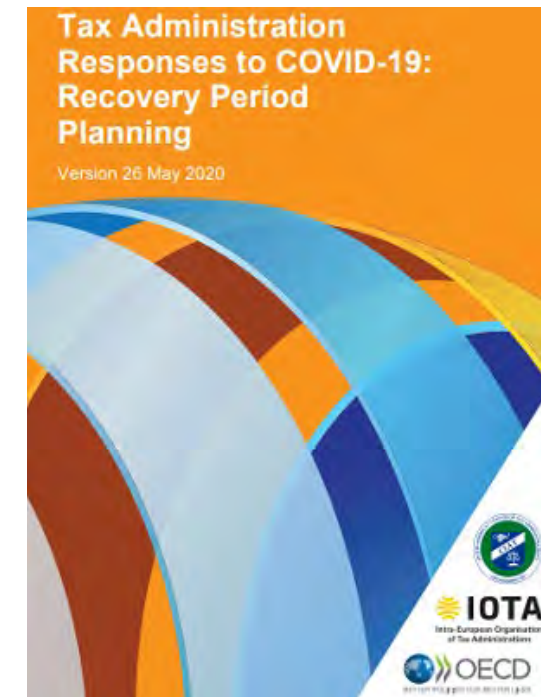
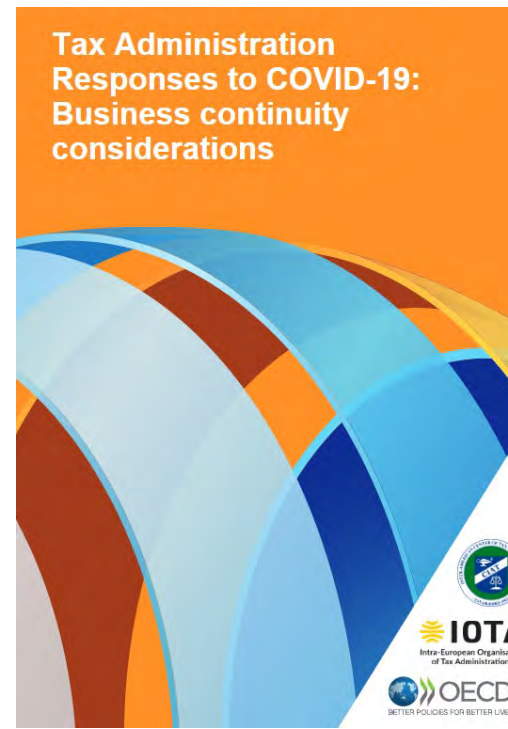
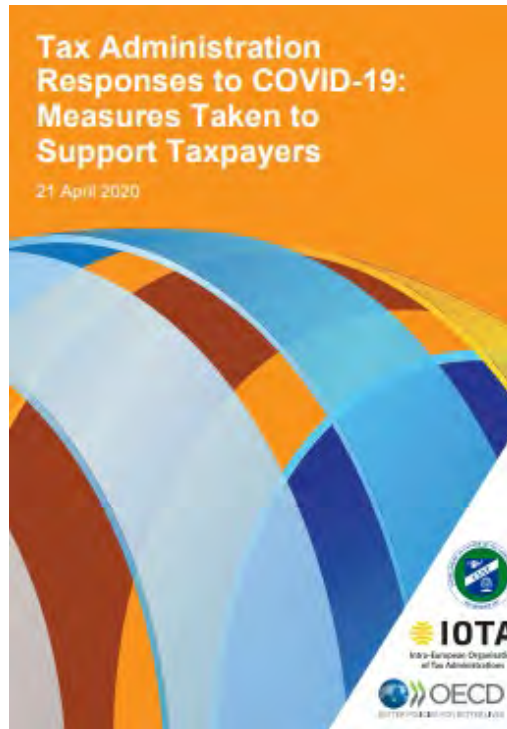
- LA RECUPERACIÓN ESTÁ EN MARCHA / RECOVERY IS UNDERWAY
- TODAVÍA EXISTE GRAN INCERTIDUMBRE / STILL GREAT UNCERTAINTY
- DATOS PROVISIONALES/PROVISIONAL DATA
- EL ANÁLISIS ES COMPLEJO (POR PERIODO, IMPUESTO, PAÍS) / ANALYSIS IS COMPLEX (BY TIME PERIOD, TAX, COUNTRY)



RETOS POST CRISIS

POST-CRISIS CHALLENGES

(MEDIDAS DE ADMINISTRACIÓN TRIBUTARIA) (TAX ADMINISTRATION MEASURES)



Medidas alternativas de financiación

Medidas económicas ortodoxas (clásicas)

- Ensanchamiento de las bases
- Imposición favorable al crecimiento, impuestos generales sobre el consumo y sobre la propiedad inmobiliaria
- Reducción del fraude y fortalecimiento de la administración tributaria

Tendencias recientes (potenciales)

- Imposición verde
- Impuestos digitales y medidas contra la competencia fiscal internacional a la baja
- Imposición progresiva sobre las rentas altas e impuestos sobre la riqueza

Imposición no ortodoxa (al menos todavía)

- Reglas de imposición mínima
- Impuestos sobre las transacciones financieras
- Impuestos sobre las exportaciones
- Impuestos sobre beneficios extraordinarios
- Impuestos de salida

Medidas sin coste (“cuente lo que cueste”)

- Estímulo y deuda permanente
- Dinero desde el helicóptero



Tax expenditures by tax category, last period of each country

COUNTRY	GENERAL CONSUMPTION TAXES	PERSONAL INCOME TAX	CORPORATE INCOME TAXES	EXCISE TAXES	PROPERTY TAXES	OTHER	TOTAL
Argentina	1.4%	0.3%	0.4%	0.4%	0.1%	0.4%	3.0%
Bolivia	1.0%	s/e	0.1%	s/e	s/e	0.2%	1.3%
Brasil	1.5%	0.7%	0.9%	0.0%	0.0%	1.2%	4.2%
Canadá	1.0%	4.4%	0.8%	s/e	s/e	s/e	6.3%
Chile	0.8%	1.2%	1.0%	0.0%	s/e	s/e	3.0%
Colombia	6.6%	0.6%	0.7%	0.0%	s/e	s/e	8.0%
Costa Rica	3.1%	1.1%	0.9%	0.1%	s/e	0.1%	5.3%
Ecuador	2.4%	0.7%	1.3%	0.2%	0.1%	0.1%	4.7%
Salvador	1.8%	1.7%	s/e	s/e	s/e	s/e	3.5%
Spain	1.7%	0.8%	0.3%	0.1%	0.0%	0.1%	2.9%
United States	s/e	5.9%	0.8%	s/e	s/e	s/e	6.7%
France	0.9%	2.7%	0.2%	0.3%	0.1%	0.1%	4.2%
Guatemala	1.4%	0.1%	0.7%	0.0%	0.0%	0.0%	2.3%
Honduras	3.7%	0.7%	1.9%	0.5%	s/e	s/e	6.8%
India	s/e	0.4%	0.5%	0.4%	s/e	0.4%	1.7%
Italy	0.1%	2.2%	0.2%	0.2%	s/e	0.4%	3.0%
Jamaica	1.9%	0.0%	0.1%	0.3%	s/e	1.2%	3.6%
Morocco	1.4%	0.4%	0.4%	0.0%	s/e	0.4%	2.6%
Mexico	1.4%	1.0%	0.5%	0.0%	s/e	0.8%	3.7%
Nicaragua	4.2%	0.0%	0.3%	0.0%	s/e	0.9%	5.4%
Panama	2.2%	0.1%	1.2%	s/e	s/e	s/e	3.5%
Paraguay	0.9%	0.1%	0.2%	s/e	s/e	0.2%	1.3%
Peru	1.7%	0.2%	0.2%	0.0%	s/e	0.1%	2.2%
Portugal	3.9%	0.6%	0.6%	0.5%	0.4%	0.5%	6.5%
Dominican Republic	2.8%	0.1%	0.5%	0.9%	0.8%	0.7%	5.9%
Uruguay	3.7%	0.4%	1.1%	0.1%	1.1%	s/e	6.4%
Overall Average	2.1%	1.1%	0.6%	0.2%	0.3%	0.4%	4.2%
Average LAC	2.3%	0.5%	0.7%	0.2%	0.4%	0.5%	4.1%
Average NAECsc	1.5%	2.8%	0.5%	0.3%	0.2%	0.2%	4.9%



TAX TYPE	PROPORTION ON THE TOTAL TAX TYPE		
	B	I	GENERAL TOTAL
Consumption taxes	72.4%	27.6%	100.0%
Personal Income Taxes	67.8%	32.2%	100.0%
Corporate Income Taxes	21.0%	79.0%	100.0%
Excise Fuel Taxes	10.4%	89.6%	100.0%
Other Excise Taxes	6.8%	93.2%	100.0%
Foreign Trade Taxes	20.9%	79.1%	100.0%
Property Taxes	33.2%	66.8%	100.0%
Social Contributions	50.1%	49.9%	100.0%
Other	90.3%	9.7%	100.0%
TOTAL	54.8%	45.2%	100.0%

Source: Own elaboration using the TEDLAC-CIAT Tax Expenditure Database

B: TAX BENEFITS (SOCIAL); I: TAX INCENTIVES





**DIGITAL ECONOMY COMPLIANCE
SOFTWARE
CIAT-NORAD**

Iniciativas implementadas para hacer frente a los desafíos de la economía digital para el IVA

Impuestos indirectos a la economía digital a nivel mundial

Tipo	Países de ALC	Países OCDE (sin AL)	Resto del mundo
IVA, IGV	Argentina ¹ , Bahamas, Barbados, Brasil ² , Chile, Colombia, Costa Rica, Ecuador, México, Paraguay, Uruguay	Alemania, Australia, Austria, Bélgica, Canadá, República Checa, Corea del Sur, Dinamarca, República Eslovaca, Eslovenia, España, Estados Unidos, Estonia, Finlandia, Francia, Grecia, Hungría, Irlanda, Islandia, Italia, Japón, Letonia, Lituania, Luxemburgo, Noruega, Nueva Zelanda, Países Bajos, Polonia, Portugal, Reino Unido, Suecia, Suiza y Turquía.	Albania, Andorra, Armenia, Bahrein, Bangladesh, Bielorrusia, Bután, Bulgaria, Camerún, Croacia, Chipre, Ghana, India, Indonesia, Kenia, Malasia, Malta, Mauricio, Moldavia, Nigeria, Nueva Caledonia, Omán, Polinesia Francesa, Rumania, Rusia, Arabia Saudita, Serbia, Singapur, Sudáfrica, Taiwán, Tanzania, Tayikistán, Uganda, Emiratos Árabes Unidos, Uzbekistán, Vietnam, Zimbabue.

1/ Adicionalmente, algunas provincias argentinas aplican un impuesto sobre los ingresos brutos, con tasas entre el 2% y el 5%.

2/ Solo algunos estados de Brasil gravan con el ICMS a las transacciones con bienes y mercancías digitales (Sao Paulo, Paraiba, Goias, Piaui y Rondonia).

Fuente: Elaboración propia sobre la base de KPMG (2021) y legislación nacional

Potencial recaudatorio del ITBMS sobre la economía digital

Recaudación de IVA a los servicios digitales en países de América Latina

País	Periodo	Millones de USD	% PIB
Argentina	2018	53,0	0,01
	2019	79,0	0,02
Chile	Jun-Set 2020	62,8	0,02
Colombia	Jul-Dic 2018	12,2	0,004
	2019	77,0	0,02
Costa Rica	Oct 2020	1,7	0,003
Ecuador	Set-Oct 2020	2,4	0,003
	2000**	5,0	0,01
	2021**	19,0	0,02
Uruguay*	2018	2,7	0,004
	2019	18,4	0,03

*/ No incluye recaudación de aplicaciones de transporte. **/ Estimación del SRI.

Fuente: Elaboración propia sobre la base de cifras oficiales.

IVA POTENCIAL ESTIMACIONES

PAIS	MILL US\$			% PIB		
	2018	2019	2020	2018	2019	2020
Bolivia	13.3	16.3	19.4	0.03	0.04	0.05
El Salvador	7.6	9.5	11.0	0.03	0.04	0.04
Guatemala	19.8	25.0	31.3	0.03	0.03	0.04
Honduras	7.8	9.9	12.0	0.03	0.04	0.05
Nicaragua	4.3	5.0	6.1	0.03	0.04	0.05
Panama	10.8	13.4	15.3	0.02	0.02	0.03
Peru	86.3	105.1	113.0	0.04	0.05	0.06
Dominican Republic	34.1	42.9	47.4	0.04	0.05	0.06
ALC(8)*	184.0	227.0	255.4	0.03	0.04	0.05

Source: Indirect taxation on the digital economy and its potential revenue in Latin America: Leveling the playing field in times of crisis. Juan Pablo Jiménez and Andrea Podestá (2021) CIAT Working Paper



en-US

https://dec-login.ideati.net/login?ReturnUrl=https%3A%2F%2Fdec-security.ideati.net%2Fconnect%2Fauthorize%2Fcallback%3Fclient_id%3Ddec%26redirect_ur%3Dhttps%253A%252F%252F...&en-US



Digital Economy Compliance
Developed by CIAT / NORAD

Username

Password

LOGIN

[Recover password](#)

Not registered yet? [Sign up now](#)

Talking:

11:27
09/03/2021



https://decideati.net/public/taxpayer-request

TAX PAYER REGISTRY

General | **File** | **Compliance** | **Disputes** | **Deadlines** | **Support** | **Documents** | **Notifications**

Person type
INDIVIDUALS

Full name
TAXPAYER DEMO

Address
2034 North Street

Country
United States of America

Political division
Washington

City
Washington

Zip Code
11200

Web Site
www.demo.com

Localization

11:16 09/03/2021

Talking: Adebayo Adefeegbe



Browser: Chrome - Martin Irigaray / Outlook X | Digital Economy Compliance |
URL: https://dec.ideati.net/statements/frm/1b3602e2-5140-48a0-9da2-aac70011e77a5/cruise?year=2021&periodicity=typeld=1611&696-b5ec-4428-26d1-ae620135551b&priorityity=typeld=1605129d...

Menu | BUC-210009-VWV91A

205 - Email (i):
martinirigaray@ideati.net

SUPPLEMENTARY DATA

301 - Number of sales transactions (i): 100	302 - Amount of sales with national cards (i): 0.00
303 - Amount of sales with foreign cards (i): 20,000.00	

SALES DATA

401 - Taxable base of the tax passed on sales (i): 120,000.00	402 - Tax that is obtained by applying the rate on the tax base (i): 8,400.00
403 - Returns, discounts, cancellations on sales. These concepts are considered as discounts (i): 0.00	404 - Tax on returns, discounts, cancellations on sales (i): 0.00

PURCHASE DATA

501 - Tax base of input tax on purchases (i): 0.00	502 - Tax that is obtained by applying the rate on the tax base (i): 0.00
---	--

DETERMINATION OF TAX AND TOTAL TO PAY

601 - Determined tax (i): 8,400.00	602 - Previous credit (i): 0.00
603 - Fines (i):	604 - Tax interest (i):

Talking: Martin Irigaray

Task: 11/11 | 09/03/2021



Browser: Digital Economy Compliance | URL: https://dec-admin.ideati.net/parametros/taxpayer/fields

Menu | admin v

TAXPAYER FIELDS

Contact ADDRESS Enabled <input checked="" type="checkbox"/>	Contact CITY Enabled <input checked="" type="checkbox"/>
Contact IDENTIFICATION Enabled <input checked="" type="checkbox"/>	Contact IDENTIFICATION TAX NUMBER Enabled <input checked="" type="checkbox"/>
Contact PHONE NUMBER Enabled <input checked="" type="checkbox"/>	Contact POLITICAL DIVISION Enabled <input checked="" type="checkbox"/>
Contact ZIP CODE Enabled <input checked="" type="checkbox"/>	Documents CONTACT IDENTITY IN THE RESIDENCE COUNTRY Enabled <input checked="" type="checkbox"/>
Documents LOCAL CONTACT REGISTERED IDENTITY Enabled <input checked="" type="checkbox"/>	General Data ADDRESS Enabled <input checked="" type="checkbox"/>
General Data CITY Enabled <input checked="" type="checkbox"/>	General Data COMMERCIAL NAME Enabled <input checked="" type="checkbox"/>
General Data POLITICAL DIVISION Enabled <input checked="" type="checkbox"/>	General Data WEB SITE Enabled <input checked="" type="checkbox"/>

Talking: Martin Irigaray

Windows Taskbar: 11:06 09/03/2021



Browser tabs: Digital Economy Compliance

Address bar: <https://dec-admin.ideati.net/management-report/taxpayer>

Page header: You are viewing Martin Irigaray's screen | View Options

Menu: Menu | admin

TAXPAYER

By country | **By operation** | Amount

Operation	Percentage
Intermediation of services / sales	30%
Other activity	20%
Sale of software	15%
Delivery of digital content	15%
Dissemination of advertising	10%
Others	10%

Talking: Martin Irigaray

Unmute | Start Video | Participants (19) | Chat | Share Screen | Record | Reactions | Leave



Digital Economy Compliance

Developed by CIAT / NORAD



Digital Economy Compliance

Developed by CIAT / NORAD



Digital Economy Compliance

Developed by CIAT / NORAD

Taxpayer registry - Registro de contribuyente

<https://youtu.be/M4rJdC1w-Gw>

Tax returns - Declaración del Contribuyente

<https://www.youtube.com/watch?v=JsSxORc5eTI>

Systemas administration - Administración del Sistema

<https://youtu.be/pJKco5WNxww>



HANDBOOK



PANORAMA DE LAS ADMINISTRACIONES TRIBUTARIAS EN LOS PAISES DEL CIAT
Ingresos, recursos, funcionamiento y estado de la transformación digital en la antecámara previa a la pandemia de COVID-19
Resultados de la Encuesta ISORA 2020 (Datos 2018-2019)

Dalmiro Morán | Santiago Díaz de Sarraide Miguez

Documentos de Trabajo

ISSN 2219-780X

1
FEBRERO 2022

Eficiencia recaudatoria y brecha tributaria en América Latina y el Caribe: Impuesto al Valor Agregado e Impuesto sobre la Renta Empresarial


CIAT

Fernando Peláez Longinotti



Documentos de Trabajo

ISSN 2219-780X

2
FEBRERO 2022

Índice de Innovación, Digitalización y Tecnología (INDITEC)

Un instrumento para la evaluación comparativa de las Administraciones Tributarias a nivel internacional (con base en datos de la Encuesta ISORA 2020)


CIAT

Santiago Díaz de Sarraide Miguez y Dalmiro Morán





Cuadro 36: Estrategias implementadas para mejorar el cumplimiento tributario (en porcentajes del total de países de cada grupo). Promedios simples para grupos seleccionados de países. Año 2019

Grupos de Países	Declaraciones pre-llenadas por la AT	Técnicas cognitivo-conductuales	Factura electrónica obligatoria (parcial o total)	Exigencia de dispositivos fiscales electrónicos	Enfoque de cumplimiento cooperativo		
					Grandes Contribuy.	Patrimonio Elevado	Otros Contribuy.
ISORA	46,2	46,8	32,1	49,4	55,8	13,5	32,7
Miembros CIAT	60,0	57,1	48,6	42,9	54,3	22,9	31,4
América Latina y el Caribe	41,9	35,5	41,9	38,7	35,5	9,7	22,6
Ingreso Bajo	5,6	33,3	22,2	44,4	66,7	5,6	44,4
Ingreso Medio-bajo	31,7	51,2	39,0	46,3	61,0	17,1	39,0
Ingreso Medio-alto	41,3	30,4	37,0	60,9	39,1	6,5	19,6
Ingreso Alto	76,5	62,7	25,5	43,1	62,7	19,6	35,3

Gráfico 1: Países participantes de la encuesta ISORA 2020, clasificados según nivel de ingreso (criterio Banco Mundial)

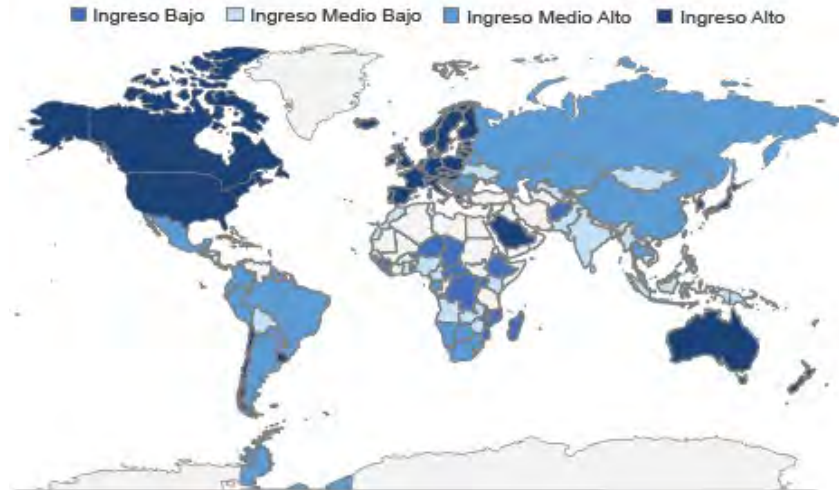


Gráfico 25: Proporción de países que utilizan el prellenado de declaraciones (panel izquierdo) y que exigen facturación electrónica obligatoria a una parte o al total de sus contribuyentes (panel derecho) (en porcentajes). Promedios simples para grupos seleccionados de países. Año 2019

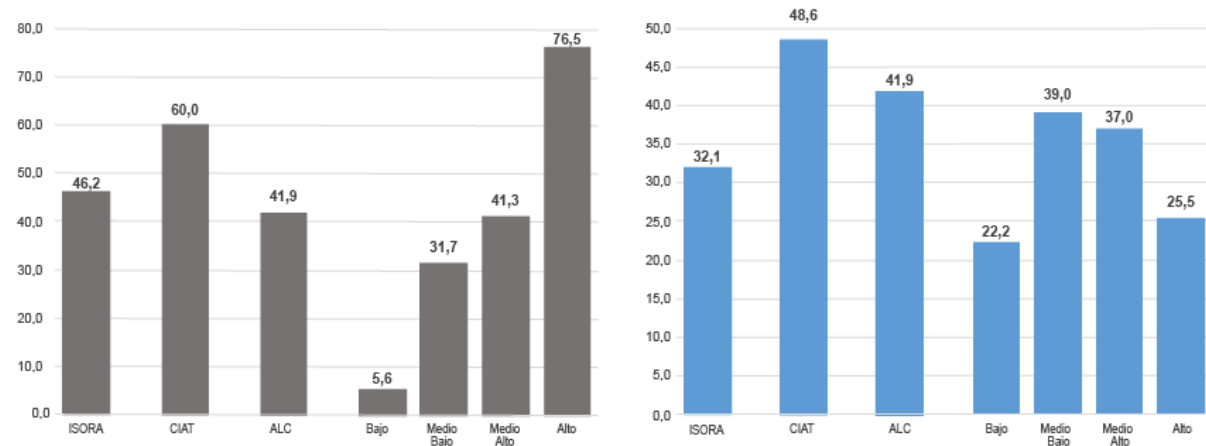




Gráfico 1: Dimensiones y variables incluidas en el diseño del Índice INDITEC (basado en ISORA 2020).



Gráfico 3: Índices por dimensiones de análisis (paneles). Promedios simples para grupos de países.

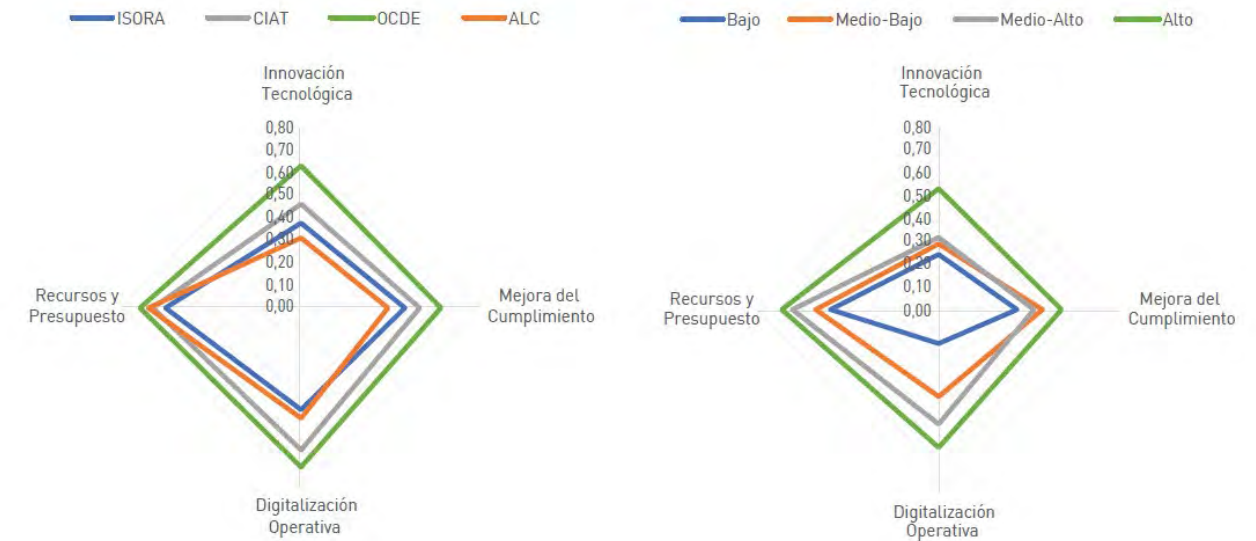


Gráfico 4. Eficiencia recaudatoria del IVA 1990 – 2018 (1.a)
Componentes de la Recaudación teórica 2016 – 2018 (1.b; 1.c)

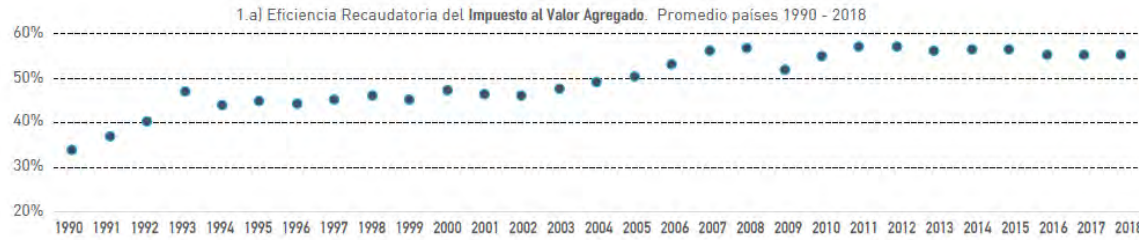
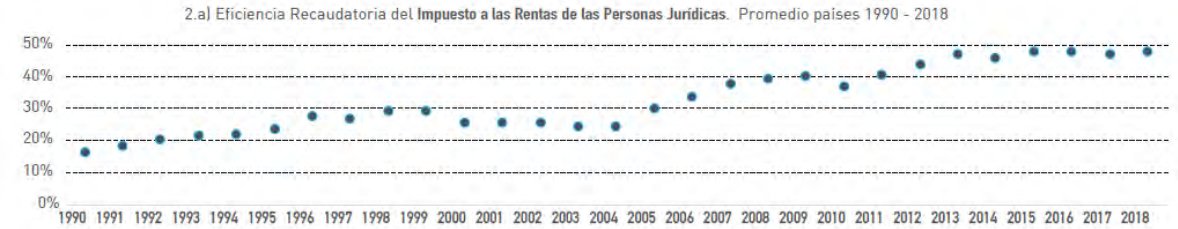
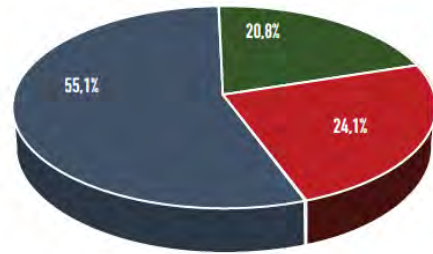


Gráfico 5. Eficiencia recaudatoria del IRE 1990 – 2018 (2.a)
Componentes de la Recaudación Teórica 2016 – 2018 (2.b; 2.c)

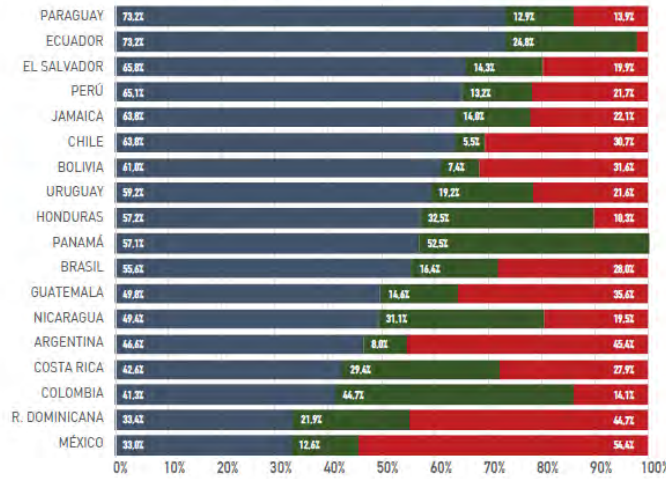


1.b) Componentes de la Recaudación Potencial del IVA
Promedio países seleccionados 2016 - 2018.

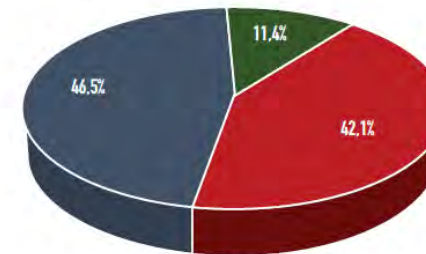


- Eficiencia. Recaudación
- Ineficiencia GT. Brecha de Política
- Ineficiencia X. Brecha de Cumplimiento?

1.c) Componentes de la Recaudación Potencial del IVA.
Promedio Países Seleccionados. 2016 - 2018

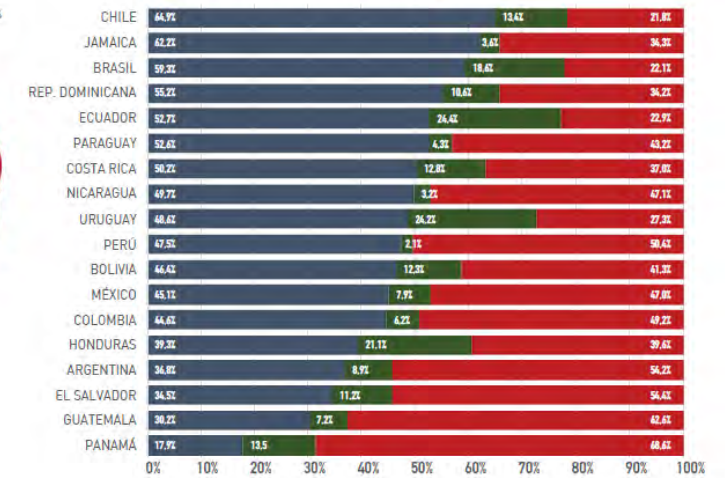


2.b) Proporción de componentes de la Recaudación Potencial del IRE. Promedio países seleccionados 2016 - 2018



- Eficiencia
- Ineficiencia
- Ineficiencia X

2.c) Proporción de componentes de la Recaudación Potencial del IRE.
Países Seleccionados. (Prom. 2016 - 2018)





English

CIAT
Centro Interamericano de Administraciones Tributarias

[Inicio](#) [Reuniones](#) [Publicaciones](#) [Formación](#) [Asistencia Técnica](#) [Cooperación](#) [CIATData](#) [Noticias](#) [CIATBlog](#) [CIAT](#)

CIATData

Información básica acerca de los sistemas tributarios y las administraciones tributarias de los países miembros del CIAT: comparaciones históricas de las **aficuo**tas de los principales impuestos (actualizado hasta 2018); evolución de la **recaudación** nacional y subnacional (tributaria, cotizaciones sociales, recursos naturales e infraestructuras) (actualizado 1990-2018 y datos históricos); principales **gastos tributarios** (2005-2018); **legislación tributaria** (actualizado 2018); **Convenios** para evitar la Doble Imposición y/o Acuerdos de Intercambio de Información (actualizado 2016); **gestión tributaria**, **tribunales tributarios** (actualizado 2018); **precios de transferencias** (actualizado 2018); **DIP** (actualizado 2019), **Monitoreo BEPS** (Actualizado 2019), **Base de casos trasnacionales de erosión de la base gravable** (Actualizado 2019) y **Base de Transparencia y Cooperación Tributaria** (Actualizado 2020).

[Enlace a CIATData Demo YouTube](#)

Home Meetings Publications Training Technical Assistance Cooperation CIATData News CIATBlog CIAT

CIATData

Basic information about the tax systems and tax administrations of CIAT member countries: Historical comparisons of **tax rates** of the main taxes (updated up to 2018); evolution of national and sub-national **collection** (tax, social contributions, natural resources and infrastructures) (updated 1990-2018 and historical data); main **tax expenditures** (2005-2018); **tax legislation** (updated 2018); double taxation and/or information exchange **agreements or treaties** (updated 2016); **tax management**, **tributary courts** (updated 2018); **transfer pricing** (updated 2018), **DIP** (updated 2019), **BEPS monitoring** (updated 2019), **Database of Transnational Cases Involving the Erosion of the Taxable Base** (updated 2019) and **Tax Transparency and Cooperation Database** (updated 2020).

[Link to CIATData Demo YouTube](#)



Más descargados



Manual sobre Gestión de Riesgos de Incumplimiento para Administraciones Tributarias

CIAT/SII-Chile / FMI



Revista de Administración Tributaria CIAT / AEAT/ IEF (No. 48, Julio 2021)

CIAT/AEAT/IEF



Manual de ética, transparencia y lucha contra la corrupción. Las administraciones tributarias al servicio del ciudadano

CIAT - AEAT



DT-02-2021: Tributación indirecta sobre la economía digital y su potencial recaudatorio en América Latina. Emparejando la cancha en tiempos de crisis

Juan Pablo Jiménez y Andrea Podestá



Las TIC como Herramienta Estratégica para Potenciar la Eficiencia de las Administraciones Tributarias

CIAT

biblioteca.ciat.org/opac/book/5781

Formación



Agenda



Stay informed



Maestría en Tributación Internacional, Comercio Exterior y Aduanas



Máster Universitario Oficial en Hacienda Pública y Administración



Desarrollo del Talento Humano

Síguenos en la redes sociales

Y mantente informado

 Facebook

 Twitter

 LinkedIn

 Youtube

Suscripciones CIAT

Suscríbete a nuestros boletines electrónicos

-  Blog
-  Oferta Académica
-  Informativo
-  Publicaciones

Panorama de la recaudación tributaria y sus retos en ALC.



ENCUENTRO DEL FORO IBEROAMERICANO DE COORDINACIÓN
PRESUPUESTARIA Y FISCAL INTERGUBERNAMENTAL

Santiago Díaz de Sarralde Miguez

Director de Estudios e Investigaciones Tributarias

Tax Studies and Research Director

Centro Interamericano de Administraciones Tributarias (CIAT)

Inter-American Center of Tax Administrations (CIAT)

