



**giz**



---

# Sistema de indicadores de gestión pública de las Provincias Argentinas

---

*CPN Stella Rodríguez*

*Integrante del Foro Permanente de Direcciones de Presupuesto y Finanzas de la República Argentina.*

*Encuentro de Coordinación Presupuestaria y Fiscal Intergubernamental de Países Iberoamericanos  
Buenos Aires, agosto 2011*

---

# Ley 25.917 – Régimen Federal de Responsabilidad Fiscal - Lineamientos

- Limitaciones al crecimiento del gasto público
  - Tendencia al equilibrio sustentable
  - Publicación de actos de gobierno Transparencia
  - Cálculo de indicadores de gestión pública
  - Extender el régimen a Municipios y Comunas
-

---

# El artículo 8 de la Ley 25.917 LRF establece que:

## ■ Quién?

- Los gobiernos provinciales,
- La Ciudad Autónoma de Buenos Aires y
- El Gobierno Nacional

## ■ Qué deben hacer?

- Calcular parámetros e indicadores homogéneos de gestión pública

## ■ Para Qué?

- Para Medir:
    - la eficiencia y eficacia en materia de recaudación
    - y la eficiencia en materia de gasto público
  - Para realizar comparaciones interjurisdiccionales
-

---

# Decreto 1731/2004 reglamentario:

encomienda al Foro Permanente de Direcciones de Presupuesto y Finanzas de la República Argentina que:

- **Elabore un plan de trabajo y proponga**
    - Indicadores fiscales y financieros relevantes consignando
      - la definición de los indicadores
      - los parámetros para su determinación
      - Los alcance y los requerimientos de información necesarios para el cálculo
  - **Que los mismos deben ser**
    - Homogéneos y con resultados comparables a través del tiempo
    - basados en fuentes de información oficial,
    - De cálculo anual como mínimo
-

---

# Foro Permanente de Direcciones de Presupuesto y Finanzas de la República Argentina

- Forma de Trabajo
    - Trabajo de Comisión
      - Intercambio de experiencias
      - Estudio de la temática
      - Debate de Temas
      - Aprendizaje conjunto
    - Propuestas
    - Consenso
-

---

DEFINICIÓN  
DE UN  
MARCO TEÓRICO

---

---

Los indicadores de gestión deben proporcionar información gerencial que aporte el marco cuantitativo para responder básicamente a los siguientes interrogantes:

- ¿Cuánto se ha realizado de una actividad?
  - ¿Qué relación existe entre lo propuesto y lo realizado?
  - ¿Qué relación hay entre los resultados obtenidos y los recursos utilizados?
    - ¿Cuánto cuesta cada unidad de producto?
      - ¿Lo realizado satisface la demanda?
  - • ¿Qué impacto han producido en la comunidad los resultados obtenidos en la gestión?
-

---

# Principios básicos

- **Homogeneidad:** Las fuentes deben ser posibles de medir en las mismas condiciones
  - **Periodicidad:** calcularlos en periodos regulares
  - **Continuidad:** posibilidad de series intertemporales
  - **Validez o aceptabilidad:** correspondencia entre el indicador y lo que se quiere medir
  - ***Confiable y factibilidad:*** posibilidad de obtener de informacion confiable y disponible
  - **Sencillez:** que sea interpretado por no expertos
-



---

# Tipos de indicadores

- ***de Insumo***
  - ***de Producto***
  - **de Calidad**
  - ***de Resultado***
  - ***de Impacto***
  - ***de Economía***
  - ***de Eficacia***
  - ***de Eficiencia***
  - ***de Sustentabilidad***
  - ***Referenciales***
-

---

# Tipos de relaciones

- Financieros – Financieros
  - Físicos – Financieros
  - Financieros – Físicos
  - Físicos - Físicos
-

---

# Trabajo realizado

---

---

# Indicadores elaborados

- Fiscales y financieros agregados (20 indicadores)
    - de fácil disponibilidad,
    - básicamente referenciales,
    - Base de cálculo es información disponible
  - Indicadores Sectoriales (54 indicadores)
  - Indicadores Tributarios (9 indicadores)
  - Indicadores básicos demográficos, sociales y económicos
-

---

# Fuente de la Información

- Información procesada conforme pautas del Regimen de Responsabilidad Fiscal
  - Elaborada con
    - Información homogenea usando
      - Clasificadores compatibles con los vigente en el ambito Nacional. (Elaborados por el Foro)
      - Conversores (matriz de equivalencia)
-

---

# Ejemplos

---

# Indicadores fiscales y financieros agregados

- 1. Gasto primario de la Administración Pública No Financiera Neta de Instituciones de Seguridad Social (APNFNISS) por habitante. **(indicador referencial)**

Periodicidad	Rezago (b)	Variables necesarias	Definición / Cobertura / Fuente
Anual	Un cuatrimestre	1. Gasto primario. 2. Población.	1. Base devengado. Cobertura Administración Pública Neta de Instituciones de Seguridad Social (APNFNISS). Gasto primario corresponde al gasto total deducidos los pagos por intereses de la deuda pública. 2. Proyecciones de población del INDEC correspondientes a cada año convalidadas por las Direcciones de Estadísticas Provinciales. En el caso del Gobierno Nacional la totalidad de la población de la República Argentina.

# 1. Gasto primario de la Administración Pública No Financiera Neta de Instituciones de Seguridad Social (APNFNISS) por habitante. (indicador referencial)

**Tabla 1 - Tamaño del Sector público Provincial**

Año	2005	2006	2007	2008	2009
Gasto Primario de la Administración Pública no Financiera Neta de las Instituciones de Seguridad Social (APNFNISS), por habitante	1,755	2,210	2,838	3,696	4,375

## **Año 2008**

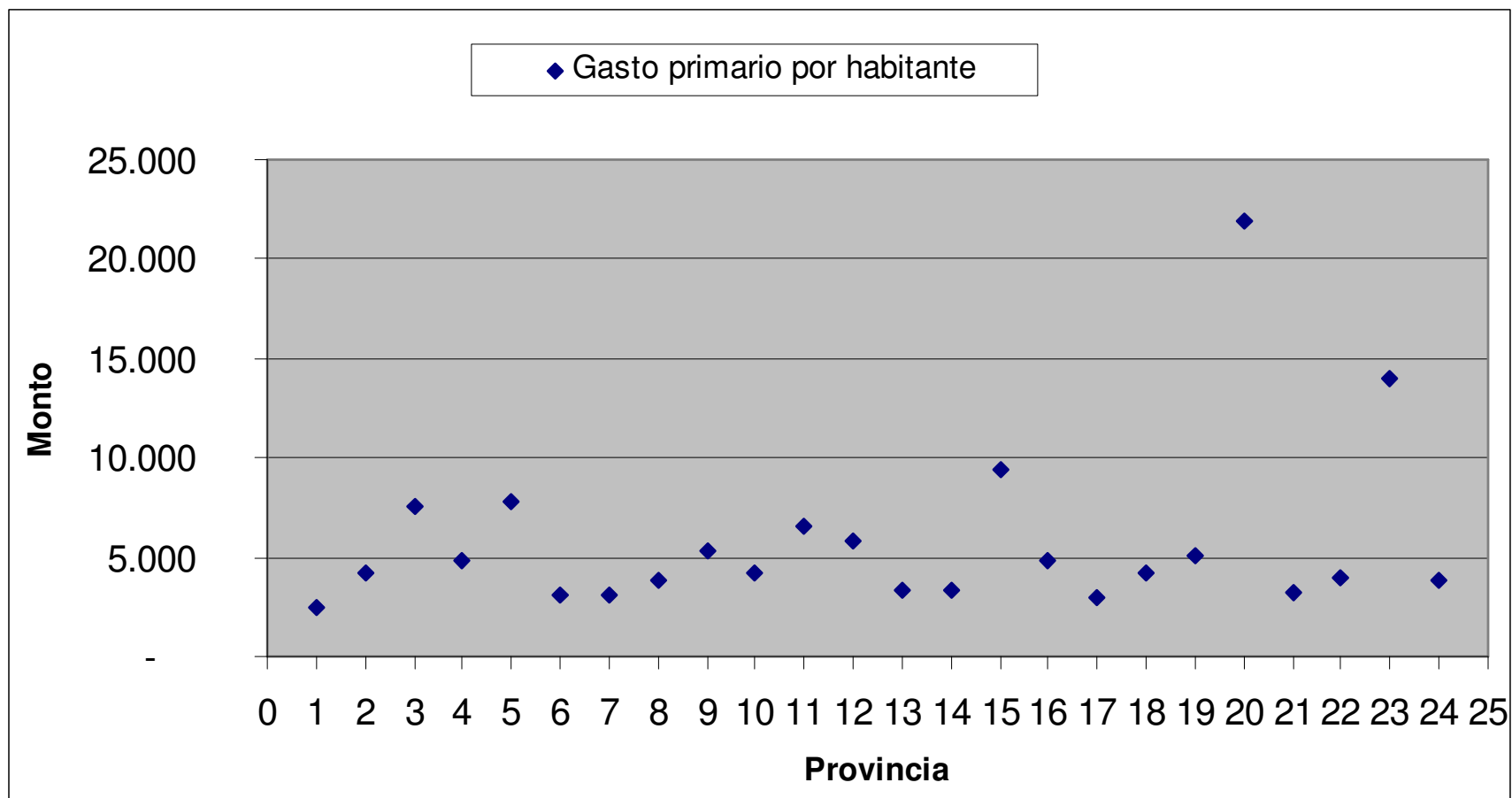
Mayor gasto por habitante \$ 21.943

Menor gasto por habitante \$ 2.533

15 Provincias entre \$ 3.000 y \$ 5.000 por habitante



# 1. Gasto primario de la Administración Pública No Financiera Neta de Instituciones de Seguridad Social (APNFNISS) por habitante. (indicador referencial)



# Indicadores fiscales y financieros agregados

- 3.Participación del gasto en personal de la APNFMISS respecto del gasto primario.

Unidad de medida	Periodicidad	Rezago (b)	Variables necesarias	Definición / Cobertura / Fuente
%	Anual	Un cuatrimestre	1. Gasto en personal.  2. Gasto primario.	1. Base devengado. Cobertura APNFMISS. Gasto en personal según inciso 1 es decir: la retribución de los servicios prestados en relación de dependencia y las correspondientes contribuciones patronales.  2. Idem variable 1.1.

---

### 3.Participación del gasto en personal de la APNFMISS respecto del gasto primario.

- Año 2008:
  - Mayor participación: 64%
  - Menor participación: 33%
  - 13 provincias entre el 45% y el 55%

### 4.Participación del gasto en Inversión Real Directa de la APNFMISS respecto del gasto primario.

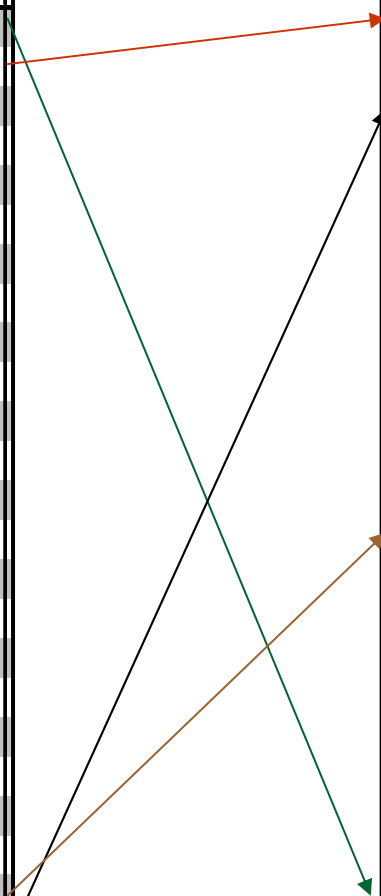
- Año 2008:
    - Mayor participación: 38%
    - Menor participación: 3%
    - 6 provincias menos del 10% y 11 provincias entre el 10% y el 20%
-

## Gasto primario por habitante

Orden	PROVINCIA	AÑO 2008
1	SANTA CRUZ	21,943
2	TIERRA DEL FUEGO	13,991
3	NEUQUEN	9,366
4	CHUBUT	7,855
5	CATAMARCA	7,497
6	LA PAMPA	6,578
7	LA RIOJA	5,864
8	FORMOSA	5,341
9	SAN LUIS	5,037
10	CHACO	4,880
11	RIO NEGRO	4,791
12	CABA	4,254
13	JUJUY	4,235
14	SAN JUAN	4,235
15	S ESTERO	3,944
16	ENTRE RIOS	3,804
17	TUCUMAN	3,778
18	MENDOZA	3,392
19	MISIONES	3,344
20	SANTA FE	3,191
21	CORDOBA	3,148
22	CORRIENTES	3,092
23	SALTA	3,026
24	BS AS	2,533

## Gasto en personal participación %

Orden	PROVINCIA	AÑO 2008
1	TIERRA DEL FUEGO	64%
2	ENTRE RIOS	60%
3	BS AS	60%
4	RIO NEGRO	55%
5	CORRIENTES	55%
6	JUJUY	54%
7	SANTA FE	54%
8	CHACO	52%
9	NEUQUEN	52%
10	CORDOBA	51%
11	CABA	51%
12	MENDOZA	50%
13	FORMOSA	46%
14	SALTA	45%
15	SAN JUAN	45%
16	CHUBUT	45%
17	LA RIOJA	44%
18	CATAMARCA	44%
19	TUCUMAN	44%
20	LA PAMPA	42%
21	MISIONES	40%
22	S ESTERO	37%
23	SANTA CRUZ	35%
24	SAN LUIS	33%



Gasto en personal  
participación %

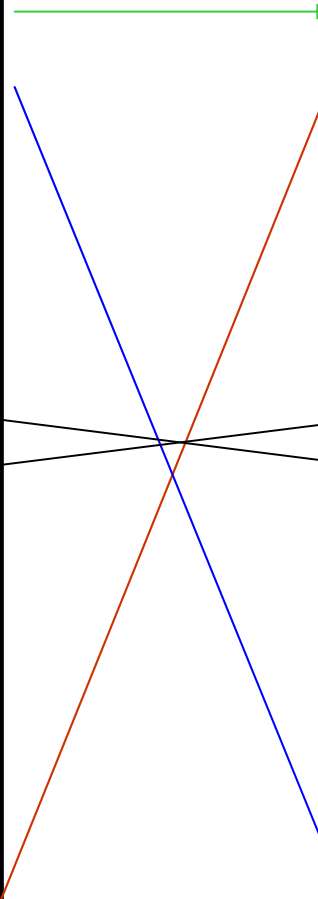
Orden	PROVINCIA	AÑO 2008
1	TIERRA DEL FUEGO	64%
2	ENTRE RIOS	60%
3	BS AS	60%
4	RIO NEGRO	55%
5	CORRIENTES	55%
6	JUJUY	54%
7	SANTA FE	54%
8	CHACO	52%
9	NEUQUEN	52%
10	CORDOBA	51%
11	CABA	51%
12	MENDOZA	50%
13	FORMOSA	46%
14	SALTA	45%
15	SAN JUAN	45%
16	CHUBUT	45%
17	LA RIOJA	44%
18	CATAMARCA	44%
19	TUCUMAN	44%
20	LA PAMPA	42%
21	MISIONES	40%
22	S ESTERO	37%
23	SANTA CRUZ	35%
24	SAN LUIS	33%

Nº cargos por cada 1000  
habitantes

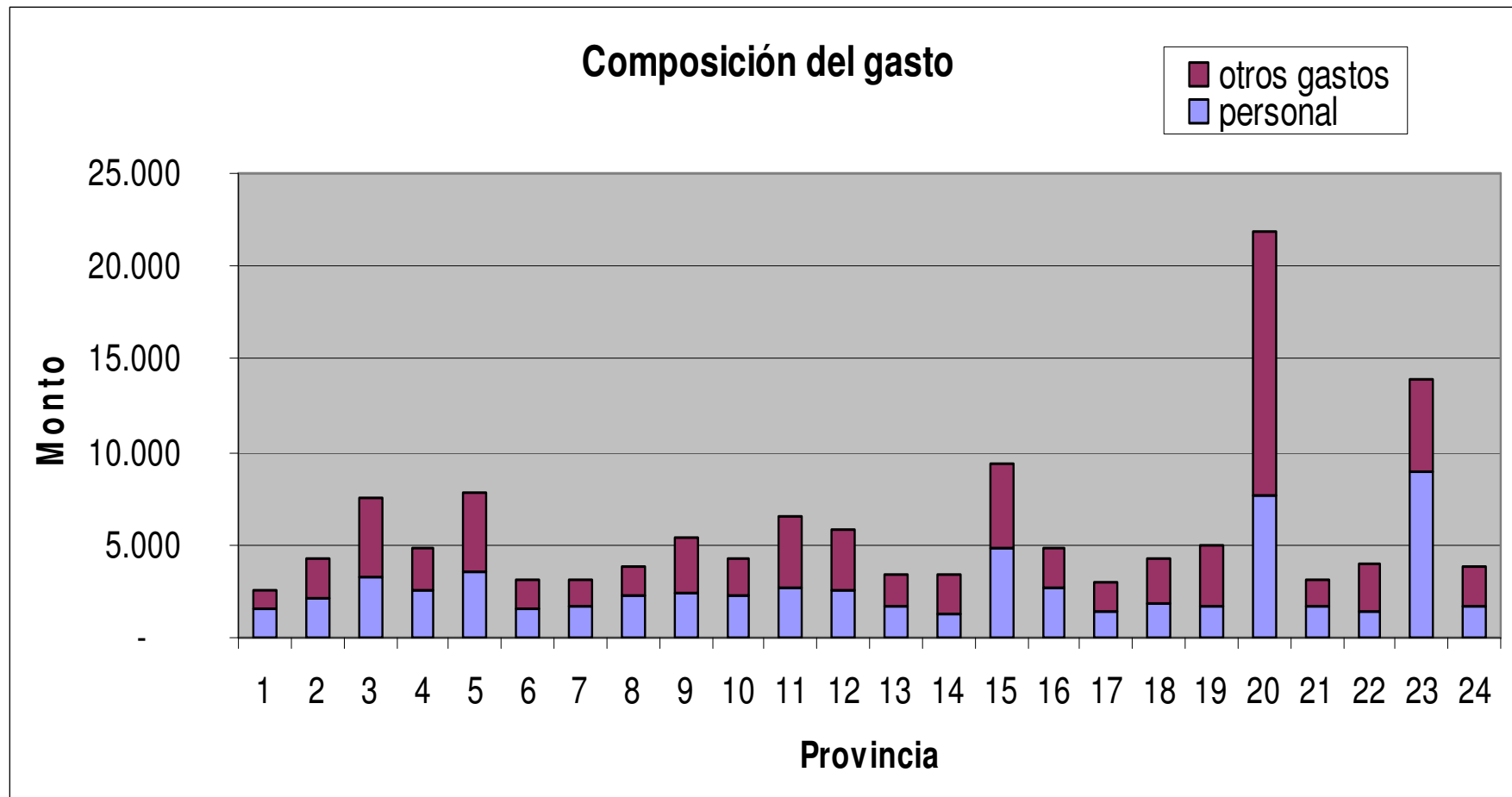
Orden	PROVINCIA	AÑO 2008
1	TIERRA DEL FUEGO	121
2	SANTA CRUZ	106
3	NEUQUEN	97
4	CATAMARCA	91
5	LA RIOJA	83
6	RIO NEGRO	69
7	CHUBUT	68
8	JUJUY	66
9	FORMOSA	66
10	LA PAMPA	64
11	MENDOZA	62
12	CABA	58
13	ENTRE RIOS	58
14	SAN LUIS	53
15	S ESTERO	52
16	SAN JUAN	48
17	MISIONES	47
18	CORRIENTES	46
19	CHACO	46
20	TUCUMAN	45
21	SALTA	42
22	BS AS	37
23	CORDOBA	34
24	SANTA FE	33

28.830  
agentes

577.000  
agentes



# Análisis comparativos



# Indicadores fiscales y financieros agregados

- 5. Ingresos tributarios de origen provincial o nacional según corresponda de la APNF por habitante (indicador referencial).

Unidad de medida	Periodicidad	Rezago (b)	Variables necesarias	Definición / Cobertura / Fuente
\$	Anual	Un cuatrimestre	1. Ingresos tributarios de origen provincial o nacional según corresponda.  2. Población	1. Percibidos. Cobertura Administración Pública no Financiera (APNF). Incluyen aquellos ingresos tributarios de origen provincial percibidos, que fueron presupuestados, aclarando los casos en los cuales las Provincias tienen delegadas potestades o administración tributaria en los Municipios. En el caso del Gobierno Nacional incluye la totalidad de los recursos tributarios y contribuciones a la Seguridad Social, incorporando la recaudación de impuestos coparticipados.  2. Idem variable 1.2.

## 5. Ingresos tributarios de origen provincial o nacional según corresponda de la APNF por habitante (indicador referencial).

**Tabla 1 - Tamaño del Sector público Provincial**

Año	2005	2006	2007	2008	2009
Ingresos Tributarios de Origen Provincial de la Administración Pública no Financiera (APNF), por habitante.	568	700	872	1,144	1,320

## 8. Ingresos tributarios de origen provincial percibidos de la SPNF respecto a los ingresos tributarios totales

**Tabla 3 - Autonomía Fiscal**

Año	2005	2006	2007	2008	2009
Ingresos Tributarios Provinciales del S.P.N.F.respecto de los Ingresos Tributarios Totales.	38.8%	39.2%	38.3%	39.6%	41.2%



## 8. Ingresos tributarios de origen provincial percibidos de la SPNF respecto a los ingresos tributarios totales

### □ Para el año 2008:

- Mayor autonomía 89 %
- Menor autonomía 6 %
- 9 Provincias tienen entre el 20% y el 40%

Orden	PROVINCIA	AÑO 2008
1	CABA	89%
2	BS AS	56%
3	NEUQUEN	44%
4	MENDOZA	41%
5	CHUBUT	37%
6	SANTA FE	33%
7	CORDOBA	33%
8	TIERRA DEL FUEGO	28%
9	RIO NEGRO	25%
10	TUCUMAN	25%
11	MISIONES	23%
12	ENTRE RIOS	22%
13	SALTA	21%
14	SAN JUAN	15%
15	CORRIENTES	12%
16	JUJUY	10%
17	CATAMARCA	10%
18	S ESTERO	10%
19	LA RIOJA	8%
20	FORMOSA	6%
21	CHACO	s/i
22	LA PAMPA	s/i
23	SAN LUIS	s/i
24	SANTA CRUZ	s/i
	<b>MEDIA</b>	<b>27%</b>

*Número de aportantes activos a las instituciones de seguridad Social Respecto al Número de beneficiarios con pensiones, retiros y jubilaciones.*

<b>Tabla 21 - Número de Aportantes por Beneficiarios para el subsector Provincial</b>	
<b>PROVINCIA</b>	
SANTA FE	6,2
NEUQUEN	5,0
BUENOS AIRES	3,9
ENTRE RIOS	2,5
CORDOBA	1,9
SANTA CRUZ	1,9

# Indicadores sectoriales - base finalidad y función

Indicadores	Variables necesarias	Definición / Cobertura / Fuente
<b>3.1. Salud</b>		
3.1.1. Gasto en inversión real directa en la función Salud respecto al gasto total de la función.	1. Gasto en inversión real directa de la función Salud. 2. Gasto total en la función Salud.	1. Base devengado. Cobertura APNFNIS. 2. Base devengado. Cobertura APNFNIS.
3.1.2. Gasto en personal de la función Salud por personal ocupado.	1. Gasto en personal de la función Salud. 2. Agentes de la función salud pública.	1. Base devengado. Cobertura APNFNIS. 2. Promedio simple de agentes de la salud pública (cuyos gastos fueron imputados en la variable 3.1.2.1) al 30 de junio y al 31 de diciembre de cada año.
3.1.3. Gasto total de la función Salud por habitante.	1. Gasto total en la función Salud. 2. Población.	1. Base devengado. Cobertura APNFNIS. 2. Idem variable 2.4.1.
3.1.4. Gasto en prestaciones médicas del Instituto de Obra Social (u organismo similar) por beneficiario.	1. Gasto en prestaciones médicas del Instituto de Obra Social (u organismo similar). 2. Beneficiarios del Instituto de Obra Social.	1. Base devengado. Cobertura Instituto de Obra Social. Gasto en servicios no personales en prestaciones médicas. 2. Promedio de beneficiarios al 30 de junio y al 31 de diciembre de cada año.
3.1.5. Número de beneficiarios del Instituto de Obra Social por persona empleada.	1. Beneficiarios del Instituto de Obra Social. 2. Personal empleado en el Instituto de Obra Social.	1. Idem 3.1.4.2. 2. Promedio de personal empleado al 30 de Junio y al 31 de Diciembre de cada año.
3.1.6. Número de aportantes por beneficiario del Instituto de Obra Social.	1. Número de aportantes al Instituto de Obra Social. 2. Beneficiarios del Instituto de Obra Social.	1. Promedio de aportantes al 30 de junio y al 31 de diciembre de cada año. 2. Idem variable 3.1.4.2.
3.1.7. Número de aportantes por beneficiario para el subsector Provincial, el subsector Municipal y Otros subsectores, del Instituto de Obra Social.	1. Número de aportantes al Instituto de Obra Social Provincial, para cada subsector. 2. Beneficiarios del Instituto de Obra Social, para cada subsector.	1. Idem variable 3.1.6.1. 2. Idem variable 3.1.4.2.

# Indicadores sectoriales de erogaciones

PROVINCIA	Gasto salud por habitante - Año 2008	Tasa mortalidad infantil	Orden
SANTA CRUZ	2.503	10,6	6
TIERRA DEL FUEGO	1.304	6,8	1
NEUQUEN	1.143	7,4	2
CABA	938	7,7	3
CHUBUT	802	10,4	5
LA PAMPA	793	14,9	19
RIO NEGRO	687	11,7	9
CATAMARCA	652	15,3	21
SAN LUIS	582	13,1	12
SAN JUAN	543	14,4	18
LA RIOJA	535	15	20
CHACO	516	18	23
JUJUY	494	14	16
ENTRE RIOS	493	13,5	13
SANTIAGO DEL ESTERO	472	10,4	4
FORMOSA	464	19,2	24
TUCUMAN	440	13,8	14
SALTA	363	14,4	17
SANTA FE	316	11,5	8
CORRIENTES	298	17,1	22
CORDOBA	298	12,1	10
MENDOZA	285	10,8	7
MISIONES	265	13,9	15
BUENOS AIRES	206	12,4	11

Indicadores sectoriales de erogaciones

Alto gasto

Alta tasa de delito

Bajo gasto

Baja tasa de delito

PROVINCIA	Gasto serv. seguridad por habitante - Año 2008	Tasa de delitos por 0/000hab. 2007	Orden
SANTA CRUZ	1.390	543	4
TIERRA DEL FUEGO	1.232	368	10
NEUQUEN	689	580	3
CHUBUT	546	342	12
LA PAMPA	429	286	14
RIO NEGRO	421	293	13
CATAMARCA	408	498	5
ENTRE RIOS	399	220	20
LA RIOJA	385	193	23
CORDOBA	348	410	7
MENDOZA	335	600	2
SAN LUIS	333	251	17
SANTA FE	320	372	9
FORMOSA	305	217	21
JUJUY	300	349	11
BUENOS AIRES	288	161	24
SALTA	265	476	6
CHACO	265	265	15
SANTIAGO DEL ESTERO	249	228	19
SAN JUAN	248	375	8
CORRIENTES	239	246	18
TUCUMAN	211	258	16
MISIONES	177	197	22
CABA	174	716	1

Neuquén: Muchos policías por cada 1.000 habitante – Alta tasa de delito

Tabla 17 - Poblacion cubierta por Personal Policial

PROVINCIA	
NEUQUEN	10.0
SANTA CRUZ	9.2
ENTRE RIOS	8.3
RIO NEGRO	8.0
SANTIAGO DEL ESTERO	6.9
CORDOBA	4.7
BUENOS AIRES	3.6

PROVINCIA	Tasa de delitos por 0/000hab. 2007	Orden
NEUQUEN	580	3
SANTA CRUZ	543	4
ENTRE RIOS	220	20
RIO NEGRO	293	13
SANTIAGO DEL ESTERO	228	19
CORDOBA	410	7
BUENOS AIRES	161	24

Buenos Aires: Pocos policías por cada 1.000 habitante – Baja tasa de delito

---

# Indicadores sectoriales de gestión pública de la recaudación

- 1. Cumplimiento de la recaudación programada en los impuestos.
  - 2. Cumplimiento voluntario en el pago dentro del plazo del impuesto sobre los ingresos brutos. Contribuyentes sujetos al Régimen del Convenio Multilateral.
  - 3. Grado de actualización del padrón de contribuyentes totales del Impuesto sobre los Ingresos Brutos.
  - 4. Grado de cumplimiento de los contribuyentes activos del impuesto sobre los Ingresos Brutos.
  - 5. Grado de presentación de las DD.JJ anuales de los contribuyentes del Impuesto sobre los Ingresos Brutos.
  - 6. Gestión de intimación por falta de pago.
  - 7. Cobertura de fiscalización del Impuesto sobre los Ingresos Brutos.
  - 8. Acciones de fiscalización externa Impuesto sobre los Ingresos Brutos.
  - 9. Grado de cobrabilidad. (impuestos de emisión).
-

1. Cumplimiento de la recaudación programada en los impuestos. Apertura del indicador en: a) ingresos brutos; b) inmobiliario; c) automotores y d) sellos.

Variables necesarias	Definición / Cobertura / Fuente
1-Recaudacion percibida	1-Total de recaudacion percibida en el ejercicio por cada uno de los impuestos: ingresos brutos, inmobiliario, automotores y sellos.
2-Recaudacion prevista	2- Total de recaudacion incluida en el cálculo original de recursos (que forma parte del Presupuesto) en cada uno de los impuestos.



1. Cumplimiento de la recaudación programada en los impuestos. Apertura del indicador en: a) ingresos brutos; b) inmobiliario; c) automotores y d) sellos.

**Tabla 24 - Proporción de Recursos recaudados respecto a los presupuestados**

PROVINCIA	IIBB	Automotor	Inmobiliario	Sellos
CABA	112%	120%	105%	101%
CORDOBA	99%	91%	134%	97%
MENDOZA	100%	106%	81%	97%
NEUQUEN	113%	71%	s/i	166%
RIO NEGRO	99%	113%	72%	114%
SANTA FE	116%	106%	86%	113%
SANTIAGO DEL ESTERO	116%	107%	106%	130%
<b>MEDIA</b>	<b>108%</b>	<b>102%</b>	<b>97%</b>	<b>117%</b>

---

# Síntesis y Conclusiones

- Trabajo fructífero
  - Desarrollo de capacidades
  - Avances en implementación
  - Necesidad de revisión permanente
  - Realización de series homogéneas para comparar cambios
    - De forma intertemporal
    - Entre provincias
  - Contraponer estos con impacto en indicadores sociales
-



**giz**



---

# Sistema de indicadores de gestión pública de las Provincias Argentinas

---

*CPN Stella Rodríguez*

*Integrante del Foro Permanente de Direcciones de Presupuesto y Finanzas de la República Argentina.*

*Encuentro de Coordinación Presupuestaria y Fiscal Intergubernamental de Países Iberoamericanos  
Buenos Aires, agosto 2011*